

# *A. Úvodní část*

## A.1 Úvod, zadání a cíl práce

### A.1.1 Úvod a zadání

Aktualizace preventivního hodnocení krajinného rázu CHKO K ivoklátsko představuje pokladový krajinná ský materiál zpracovaný na základ pofadavku Agentury ochrany p írody a krajiny R. P edložená studie navazuje na materiál zpracovaný společností AV ATELIER s.r.o. (auto i P. Vodráfk, J. N mec ó *Hodnocení krajinného rázu CHKO eský les* z roku 2006.

Základním motivem tohoto typu dokumentu je v rozsahu v t-ího územního celku (typicky s velkoplo-nou zvlá-tní ochranou) provést jeho (vícestup ovou) prostorovou a charakterovou diferenciaci na men-í prostorové jednotky a v nich definovat charakteristické vlastnosti ó znaky a hodnoty krajinného rázu. V rámci t chto men-ích územních jednotek je pak nezbytné stanovit podmínky i doporu ení k ochran krajinného rázu, a to v odstup ované form .

Do p edkládané aktualizace byla v modifikované podob za azena ást v nují se problematice osídlení. P esn ji se jedná o kategorizaci sídel, a to v závislosti na jejich dochovanosti, zahrnující jejich blif-í charakteristiku a návrh podmínek dal-ího rozvoje. Tato problematika tvo í klí ovou ást celé p edložené studie a p edstavuje také hlavní podn t zpracování aktualizace preventivního hodnocení krajinného rázu CHKO K ivoklátsko. D leflitý výstup v rámci zpracované aktualizace pak tvo í digitální mapové výstupy zpracované v prost edí GIS.

### A.1.2 Cíl práce

V obecné rovin lze cíl vypracování p edloženého materiálu shledávat v existenci pomocného podkladu pro innost správy CHKO K ivoklátsko a dal-ích orgán státní správy v -ír-ím spektru jejich r zných innosti. Jako primární se v tomto ohledu p irozen jeví vyuffití preventivního hodnocení v oblasti územního plánování ó po izování územn -plánovacích podklad a územn -plánovacích dokumentací. Tyto nástroje územního plánování p edstavují hlavní a závazný dokument sledující v ur eném asovém horizontu budoucí vývoj území. Pot eba implementace zásad ochrany krajinného rázu v nástrojích územního plánování je tak zna n naléhavá a nutná i s ohledem na vlastní legislativní rámec územn -plánovací problematiky. Analytická ást preventivního hodnocení nachází uplatn ní v územn analytických podkladech, kde jsou v souladu s p íslu-nou vyhlá-kou stavebního zákona sledovanými jevy *oblasti a místa krajinného rázu*. Prostorová a charakterová diferenciacie území CHKO na tyto díl í územní jednotky je obsahem ásti B této studie.

V konkrétní rovin lze uplatn ní preventivního hodnocení spat ovat v následujících innostech:

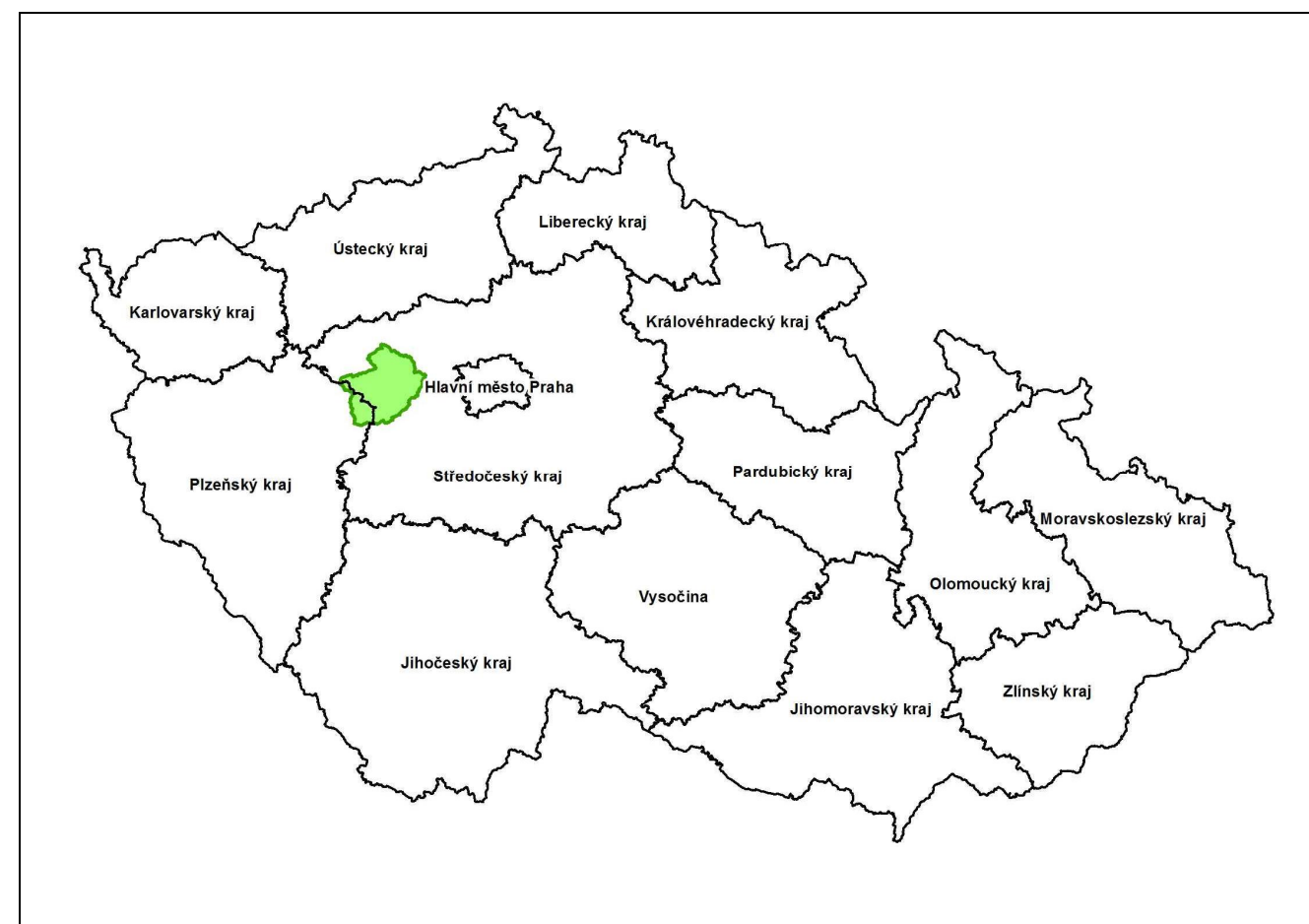
- Vydávání souhlas a stanovisek podle § 12 a § 44 zákona . 114/1992 Sb., v platném zn ní
- Vydávání stanovisek z titulu dot eného orgánu (spolupráce s orgány územního plánování v procesu tvorby územn plánovací dokumentace a dal-í agendy v gesci stavebního zákona)
- Tvorb plán pé e, preventivní ochran krajinného rázu
- Stanovení odstup ované ochrany krajinného rázu
- Stanovení rámcových podmínek pro zamý-lené zásahy do krajinného rázu je-t p ed zpracováním projektové i jiné dokumentace zám ru.

Studie je odborným nezávazným materiálem sm rné povahy, pro správu CHKO p edstavuje pouze podklad pro své rozhodování.

Jak již bylo uvedeno, studie vychází z již d íve zpracovaného vý-e uvedeného krajinná ského hodnocení. T flit této studie spo ívá v ásti v nované osídlení ó charakteristice a kategorizaci sídel, stanovení podmínek ochrany krajinného rázu ve vztahu k jejich možnému rozvoji ( ást C). Aktuáln

provedená prostorová a charakterová diferenciacie území ( ást B) se oproti p edchozí vý-e citované studii v základních parametrech nelí-í. Zájmové území hierarchicky lení ve dvou úrovních ó na oblasti krajinného rázu a místa krajinného rázu (v souladu s územn -plánovací legislativou), cofil odpovídá prostorové diferenciaci v p vodní zpráv , jeffl pracuje s ekvivalentními kategoriemi krajinný celek a krajinný prostor.

obr. . A.1: Poloha CHKO K ivoklátsko



## A.2 Metodika a terminologie

V současné době není v problematice ochrany krajinného rázu k dispozici závazná metodika. Tato skutečnost však podle autora této studie nese vzhledem k diverzitě krajiny na území R a nepotlažitelnému individuálnímu lidskému náhledu na danou problematiku více pozitivních aspektů.

Zpracovaná aktualizace preventivního hodnocení krajinného rázu CHKO Kivoklátsko se v souladu s metodickým listem AOPK opírá především o metodický postup Správy CHKO, který autor Bukáček a Matějka, vyvolávající tradiční analyticko-syntetickou osnovu:

- determinace základních charakteristik území
- diferenciací území na specifické územní celky
- identifikace charakteristik krajinného rázu
- hodnocení prostorových vztahů charakteristik krajinného rázu v etnodelimitace pásme odstupované ochrany
- doporučení a opatření k ochraně krajinného rázu

Při zpracování byl dále nápomocen metodický postup, často využívaný při kauzálním posuzování záměru na krajinný ráz - Posouzení vlivu navrhované stavby, inženýrské nebo jiné změny využití území na krajinný ráz kolektivem autorů (Vorel, Bukáček, Matějka, Culek, Sklenička). Tento metodický postup odráží požadavky § 12 zákona č. 114/1992 Sb., v platném znění, v etnodelimitace pásme uvedené a doplněné (Míchal, Löw) terminologie používané dále v textu této studie:

**krajina** je část zemského povrchu s charakteristickým reliéfem, tvořená souborem funkcí a propojených ekosystémů a civilizačními prvky (§ 3 zákona č. 114/1992 Sb., v platném znění).

**krajinný ráz** je zejména přírodní, kulturní a historickou charakteristikou určitého místa nebo oblasti (§12 zákona č. 114/1992 Sb., v platném znění); obraz krajiny.

**preventivní ochrana krajinného rázu** je vyhodnocení krajinného rázu území a stanovení limitů a opatření k jeho ochraně, event. stanovení územní diferencované intenzity ve veřejném zájmu na ochranu krajinného rázu (pásma odstupované ochrany), návrh eliminace negativních a rušivých znaků.

**aktuální (kauzální) ochrana krajinného rázu** je posouzení vlivu konkrétního záměru na krajinný ráz daného území (vliv navrhovaných staveb a technických zařízení, vliv inženýrské, vliv využití území), tj. posouzení zásahu do krajinného rázu.

**estetická hodnota krajiny** je vyjádření přírodních a kulturních hodnot, harmonického měřítka a vztahů v krajině; předpokladem vzniku estetické hodnoty jsou subjektivní vlastnosti pozorovatele, objektivní okolnosti pozorování a objektivní vlastnosti krajiny (skladba a formy prostor, konfigurace prvků, struktura sloflky).

**harmonické měřítko krajiny** je vyjádření takové členění krajiny, které odpovídá harmonickému vztahu inženýrské a přírodního prostředí; z hlediska fyzických vlastností krajiny se jedná o soulad měřítka celku a měřítka jednotlivých prvků.

**přírodní charakteristika krajinného rázu** zahrnuje vlastnosti krajiny určené jak trvalými přírodními podmínkami, kterými jsou především geologické, geomorfologické, klimatické a biogeografické poměry, tak aktuálním stavem ekosystémů.

**historická charakteristika krajinného rázu** je specifickou součástí kulturní charakteristiky a spojuje v souvislostech kulturních a přírodních charakteristik oblasti i místa; historická charakteristika je klíčová pro pochopení logiky vztahů mezi přírodními vlastnostmi krajiny, jejím vyvoláváním

vzhledem k jejich trvalé (dlouhodobé) udržitelnosti; měly by nést stopy významných historických událostí.

**kulturní charakteristika krajinného rázu** je dána zejména vyvoláváním přírodních zdrojů lovkem a stopami, které v krajině zanechal.

**krajinná sloflka** je relativně homogenní ekologická jednotka, je souhrnem prvků uvnitř krajiny, má jednotný projev a vyznačuje se stejnou funkcí; velikostí relevantní krajinnému měřítku (Forman et Godron 1993, upraveno).

**krajinný prvek** je skladebnou jednotkou krajinné sloflky. Je buďto přírodní nebo umělé.

**oblast krajinného rázu** je krajinný celek s podobnou přírodní, kulturní a historickou charakteristikou odrážející se v souboru jejích typických znaků, který se výrazně liší od jiného celku ve všech charakteristikách i v těch, které z nich a který zahrnuje více míst krajinného rázu; je vymezena hranicí, kterou mohou být přírodní nebo umělé prvky nebo jiné rozhraní měřících se charakteristik.

**místo krajinného rázu** je část krajiny relativně homogenní z hlediska přírodních, kulturních a historických charakteristik a výskytu estetických a přírodních hodnot, které odlišují místo krajinného rázu od jiných míst krajinného rázu. Je nejmenším hodnoceným prostorem; jedná se zpravidla o vizuálně vymezený krajinný prostor (konkávní nebo konvexní), který je pohledově spojitý z výšiny pozorovacích stanovíšť, nebo o území typické díky své výrazné charakterové odlišnosti.

**přírodní hodnota** je dána kvalitativními parametry zastoupených ekosystémů ve vztahu k jejich trvalé udržitelnosti, reprezentativností aktuálních znaků ve vztahu ke stanovitelným podmínkám, prostorovými parametry, harmonickým charakterem interakcí mezi ekosystémy, výraznými přírodními dominantami krajiny.

**znak krajinného rázu** je jednotlivá část krajiny, podílející se na utváření krajinného rázu. Tyto části společně utvářejí přírodní, kulturní a historickou charakteristiku krajinného rázu.

**rys krajinného rázu** je soubor znaků vyjadřující určitou specifickou vlastnost segmentu krajiny.

**atribut krajinného rázu** je charakteristický znak vyjadřující přírodní, kulturní nebo historické kvality segmentu krajiny.

**dominanta krajiny** je převládající, hlavní, základní sloflka, převládající prvek v konfiguraci hmotných prvků krajinné scény. Krajinné dominanty jsou typizovány podle podvodu na přírodní, kulturní nebo smíšeného podvodu, případně na historické a soudobé.

## A.3 Charakteristika zájmového území

### A.3.1 Vymezení území a obecná charakteristika

Vymezení zájmového území, je mufl je v nována tato studie, je ur eno hranicí Chrán né krajinné oblasti K ivoklátsko. Detailní popis ó vedení této hranice uvádí p íloha . 1 Výnosu ministerstva kultury eské socialistické republiky . 21 972/78, kterým se z izuje CHKO K ivoklátsko. Toto na ízení je sou ástí p íloh Rozbor Chrán né krajinné oblasti K ivoklátsko v rámci zpracovaného Plánu pé e pro CHKO. Zde je nutné podotknout, fle uvedený dosud platných výnos jifl neodpovídá zcela aktuální situaci- mj. co se týká hranice CHKO.

CHKO K ivoklátsko se rozkládá po obou b ezích Berounky ó od Zvíkovce afl po Hýskov, který tvo í její osu. CHKO zasahuje na území St edo eského kraje (bývalé okresy Rakovník, Kladno a Beroun, nyní ORP Rakovník, Kladno, Beroun a Ho ovice) a Plze ského kraje (bývalé okresy Rokycany a Plze -sever, nyní ORP Rokycany a Kralovice). Rozloha CHKO K ivoklátsko íní cca 625 km<sup>2</sup>, cofl jfí adí v R mezi ostatními CHKO k více rozlehlým.

Mezi jinými specifiky se na stávající podob CHKO eský les zásadním zp sobem odráflí dopady povále ného vývoje. Povále né události se nejz eteln jí podepsaly na osídlení území. P evaflující n mecké obyvatelstvo bylo po II. sv tová válce vysídleno, cofl m lo v následujících letech za následek razantní sníflení lidnatosti. Exponovaná poloha na hranicích socialistického bloku, p ítomnost flezné opony a za azení zna né ásti území eského lesa do nep ístupného pásma vedlo v d sledku k zániku mnoha sídel.

### A.3.2 P írodní charakteristika území

#### Geologie a geomorfologie

Nejstar-í geologickou jednotkou, která tvo í téfl geologický podklad v t-iny oblasti, je barrandienské svrchní proterozoikum. Je tvo eno p edev-ím sedimentárními horninami - b idlicemi, drobnými a p echodovými prachovci. Starohorní území se ílení na t í díl í jednotky: zbirofsko-árecký pruh s hojným výskytem ó kovitých a deskových t les silicít (buliflník ), radnicko-kralupský pruh s význa ným zastoupením vyv elin (spility) a kralovicko-rakovnický pruh s jen omezeným výskytem spilit a bez silicít .

B hem st edního kambria do-lo k transgresi mo e do jihozápadní ásti oblasti v okolí Skryjí a Tý ovic. Zde se usadily sedimenty s bohatou faunou (jílové b idlice, prachovce), sv tová proslavenou zejména nálezy trilobit . Ke konci kambria vznikl na poruchové linii SV - JZ rozsáhlý suchozemský vulkanický komplex k ivoklátsko-rokycanského pásma. Horniny vulkanit jsou zastoupeny dacity, andezity, porfyrickými dacity a ryolity. Proterozoickými horninami prostupují íilné vyv eliny, nej ast jí porfyrické ryolity. Ordovické horniny vystupují souvisle podél JV hranice CHKO a krom toho tvo í je-t t í izolované ostrovy dále k severozápadu - Velíz, Kru-nou horu a Dlouhou skálu. Sedimentární horniny ordoviku p edstavují diabázové tufy, k emité pískovce, tufitické b idlice a k emence, vulkanity jsou zastoupeny diabasy a porfyrityvými mandlovci. Usazeninami karbonského stá í, pat ícími do mlad-ích prvohor, jsou pískovce, slepence, prachovce a jílovce. Nacházejí se p edev-ím p í severním okraji CHKO mezi Rakovníkem a íilinou jako sou ást kladensko-rakovnické ernouhelné pánve. P í jiflním okraji oblasti se karbonské sedimenty vyskytují v ípánvi káchö u íebráku, Lísku a Hýskova.

Druhohorní usazeniny, náleflující k eské k ídové pánvi, zasahují na území CHKO jen okrajov mezi Rudou a Lány. Usazeniny t etihorního stá í pokrývají na K ivoklátsku jen malé plochy. Jsou tu p eváfln ílutohn dé písky a -t rky. Nejvýznamn í-í výskyty jsou v okolí Broum a B ezové. Dal-í výskyty jsou v jihovýchodním okolí Rakovníka, u Skryjí í v okolí Sýko ice a M ste ka.

Kvartérní pokryv je tvo en na plo-ínách zv tralinami podlofních hornin, na svazích svahovými hlínami, zahlin nými sut mi, v údolí Berounky a jejích n kterých p ítok (Zbirofský potok, Rakovnický potok) jsou vyvinuty pravé spra-e. Morfologicky nápadné jsou í ní terasy eky Berounky, tvo ené naplavenými -t rky a písky.

Krajiná ská hodnota K ivoklátska je dána také zna nou ílenitostí terénu. Nadmo ská vý-ka území se pohybuje v rozmezí mezi cca 217 m n. m. (údolí Berounky pod Hýskovem) a 616,7 m n. m. (vrchol T chovina). Osu území tvo í eka Berounka, protékající hluboce za íznutým údolím se skalními útvary a sítí postranních údolí a roklí. Po pravém b ehú eky se rozkládá Zbirofská vrchovina, vyzna ující se velmi pestrým reliéfem. Její západní ást a zároveň nejhodnotn í-í jádro K ivoklátska, Vlastecká vrchovina, tvo í intenzív n roz ílen ný reliéf s hluboce za íznutými erozními údolními, který byl vymodelován v horninách k ivoklátsko-rokycanského pásma.

Východní ást Zbirofské vrchoviny, zvaná Brdatky, vystupuje jako geomorfologicky významný p eru-ovaný h bet sloflený z ordovických sediment a vulkanit , zatímco st ední ást (ozna ovaná jako Hudlická vrchovina) má mírní zvl n ný reliéf denuda níh plo-ín a mírných svah , který se vytvo il na proterozoických b idlicích. Na levém b ehú Berounky p evládá mírní ílenitý reliéf na proterozoických sedimentech. Jde o Kralovickou pahorkatinu na západ CHKO a Lánskou pahorkatinu, která sm rem k jihu p echází do strmých strání hluboce za íznutého údolí Berounky. eka Berounka vytvá í po celé délce toku v území morfologicky významné a nápadné meandry. Za zmínku stojí í ve východní ásti území hojně morfologicky výrazné buliflníkové suky, které jsou vlivem erozní ínnosti vypreparované z okolních m k ích hornin.

Detailní geomorfologické ílen ní CHKO K ivoklátsko ó zastoupené geomorfologické jednotky zobrazuje následující schématické a grafické znázorn ní:

provincie: eská vyso ína

soustava: V Poberounská soustava

podsoustava: VA Brdská oblast

celek: VA-3 K ivoklátská vrchovina

podcelek: VA-3A Zbirofská vrchovina

okrsek: VA-3A -a Rade ská vrchovina

okrsek: VA-3A -b Vlastecká vrchovina

okrsek: VA-3A -c Hudlická vrchovina

okrsek: VA-3A -d Brdatky

okrsek: VA-3A -e Chý avská vrchovina

podcelek: VA-3B Lánská pahorkatina

okrsek: VA-3B -a Klí avská pahorkatina

okrsek: VA-3B -b Lod nická pahorkatina

podcelek: VA-4A Ho ovická brázda

okrsek: VA-4A -b Komárovská brázda

okrsek: VA-4B -c Zdícká brázda

podsoustava: VB Plze ská pahorkatina

celek: VB-1 Rakovnická pahorkatina

podcelek: VB-1A Kn íleveská pahorkatina

okrsek: VB-1A -a Rakovnická kotlina

celek: VB-2 Plaská pahorkatina

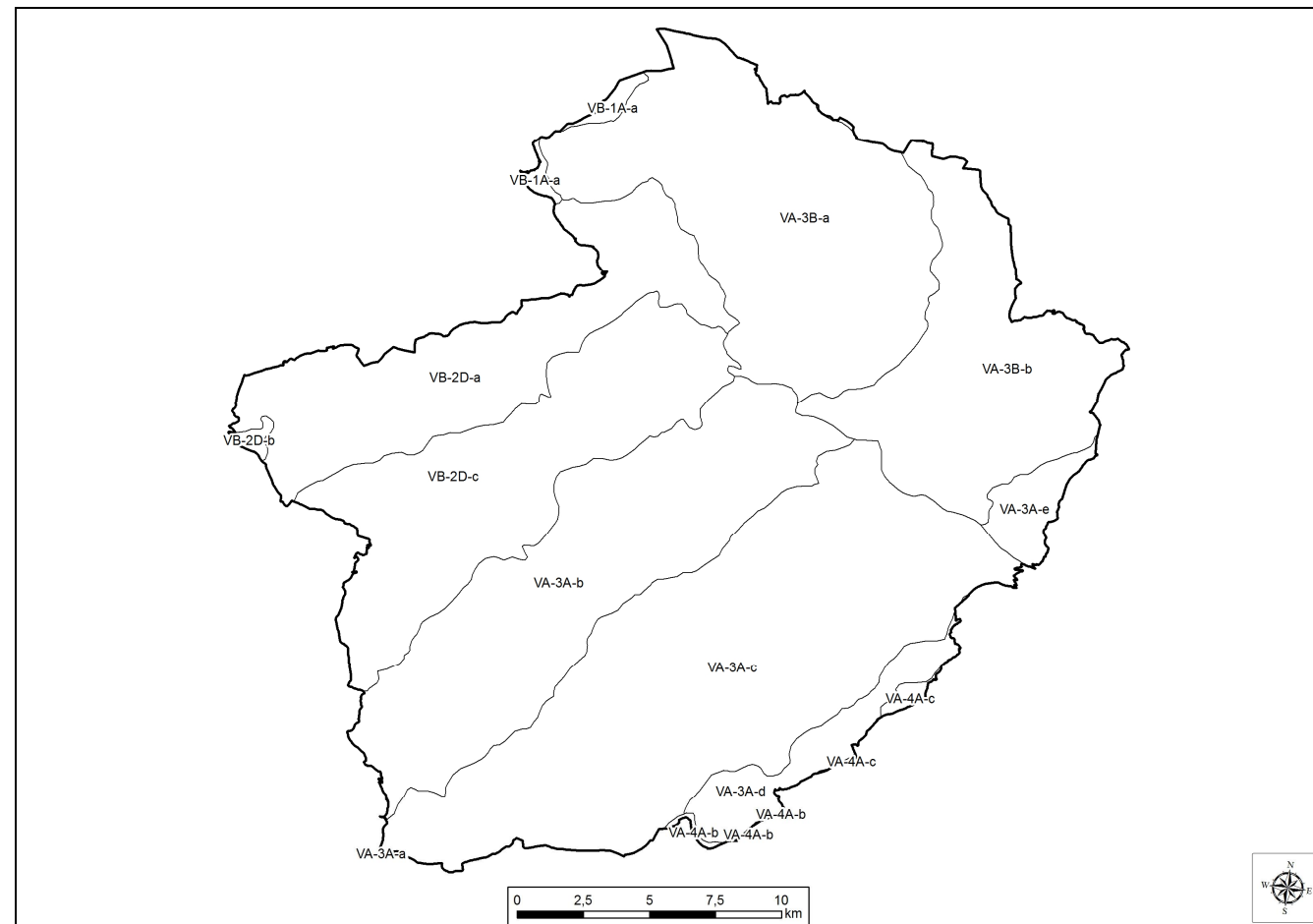
podcelek: VB-2D Kralovická pahorkatina

okrsek: VB-2D -a Pavlíkovská pahorkatina

okrsek: VB-2D -b Koflanská plo-ína

okrsek: VB-2D -c Radnická vrchovina

obr. . A.2: Geomorfologické členění CHKO K ivoklátsko



### Hydrologie

Hydrologickou tepnu a místní erozivní bází oblasti je řeka Berounka, která odvodňuje celé území CHKO. Berounka vzniká soutokem Mlýnský náhon a Radbuzy v Plzni. K ivoklátskem protéká zachovalým údolím v délce 42,5 km s výškovým rozdílem 33 metrů. Dlouhodobý průměrný průtok na území CHKO (limnigraf K ivoklát) dosahuje 31,8 m<sup>3</sup> za sekundu, avšak s výraznou rozkolísaností v průběhu roku. Z levostranných přítoků Berounky v CHKO jsou nejvýznamnější Javornice, Rakovnický potok, Klíava a Vlnice, z pravostranných pak Zbirofský potok, Úpovský potok, Klučava a Habrový potok. Přítoky mají převážně bystřinný charakter a vytvářejí hluboce zaříznutá inverzní údolí.

Vodní nádrže jsou rozptýleny po celém území CHKO. Celkově zaujímají plochu asi 140 ha. Přibližně z poloviny se na tom podílí vodní nádrž Klíava. Zbylou část tvoří velké množství menších rybníků a ostatních nádrží po celé ploše CHKO. V severní části CHKO se vyskytují cenná mokřadní stanoviště rákosinových.

Území CHKO K ivoklátsko je celkově chudé na podzemní vody, což vyplývá z nízké srážkové aktivity i z nevhodného geologického prostředí.

### Klima

K ivoklátská vrchovina spadá do mírně teplé a mírně suché oblasti, okrsku MT 11 (QUITT, 1971), který je charakterizován dlouhým, teplým a suchým létem, krátkým přechodným obdobím s mírným teplým jarem a podzimem, krátkou, mírně teplou a velmi suchou zimou.

Průměrná roční teplota se zde pohybuje mezi 7,5° - 8,5° C, v nejvyšších polohách však klesá pod 7° C. Z pohledu srážkové charakteristiky se oblast nachází na okraji srážkového stínu Krušných hor. Průměrné roční úhrny srážek se pohybují mezi 500 a 600 mm. Nejvíce je nejvyšší, jihozápadní část území, naopak nejméně je jihovýchod, přiléhající k českému krasu.

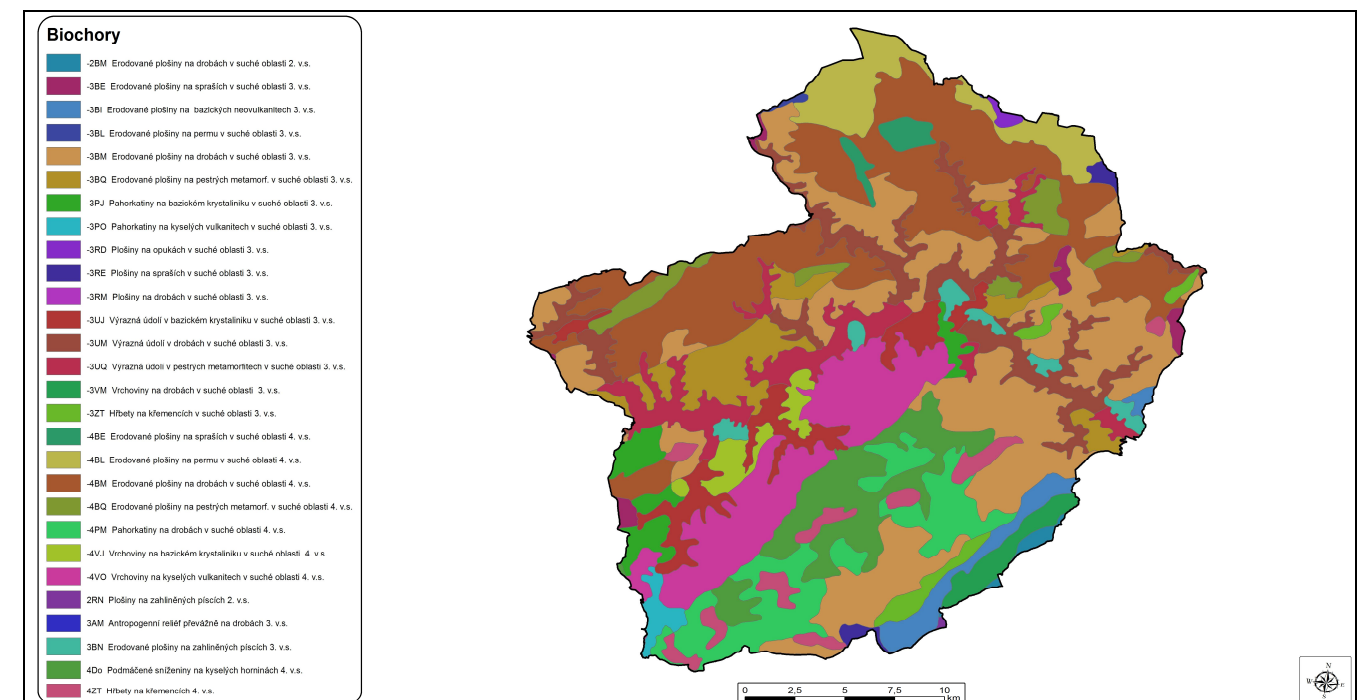
Výrazným přírodním fenoménem Berounky a jejích přítoků se na K ivoklátsku projevuje na mezoklimatu, dochází zde k časté teplotní inverzi. Podstatný je také vliv expozice. Teplotní inverze, projevující se vytvářením mrazových kotlin, je známa i z místních depresí na plošinách, často při nepatrných výškových rozdílech.

### Biogeografie

CHKO K ivoklátsko se nachází v biogeografické provincii středoevropských listnatých lesů, podprovincii hercynské. Téměř celá CHKO K ivoklátsko spadá do K ivoklátského bioregionu (Culek a kol. 2003). Při jihovýchodní hranici do CHKO K ivoklátsko okrajově zasahuje bioregion Karlštejnský, v severní části pak rovněž okrajově bioregion Dřbánský a Rakovnicko-flutický.

Z hlediska typologicky biogeografického bylo na území CHKO český les zmapováno celkem 28 biochorů. Jednotlivé zastoupené biochory ukazuje legenda kartogramu znázorněného na obr. . A. 3.

obr. . A.3: Biochory v CHKO K ivoklátsko



Potenciální vegetace oblasti je tvořena v nižších polohách především dubohabínami, ve vyšších polohách pak bučinami. Na strmé svahy vázané sušové lesy přetrvávají díky své poloze, často až do dnešních dnů, naopak luční lesy byly v údolí Berounky potlačeny docela a zachovaly se jen místy v potokových nivách. Jen spíše se dnes vyskytují divoce rozšířené jedliny a jedlové doubravy, rekonstruované na plošinách v západní části CHKO. Ve východní části území se na specifických stanovištích dodnes zachovaly ochranně hodnotné mochnové doubravy. Další spolupráce

teplomilných a acidofilních doubrav, jakož i reliktních borů, obývala vždy jen maloplošné lokality v údolí Berounky a jejích přítoků. Stejně tak dosahovala nepatrné rozlohy také vegetace primárního bezlesí, reprezentovaná ponejvíce xerothermními travníky skalních výchozů.

CHKO Kivoklátsko je floristicky velmi bohaté a rozmanité. Bylo zde zaznamenáno cca 1500 druhů cévnatých rostlin, což jsou podobně četné flóry těchto. Tato bohatost je podmíněna více faktory, jako je především velkou geomorfologickou členitostí území, pestrým horninovým podložím, působením úrodnosti a vrcholového fenoménu, historickým vývojem území a konečně zde hrají roli i naprosto rozdílná kontaktní území, z nichž každá druh na Kivoklátsko migruje (český kras, Brdy, Plzeňsko, Dříván).

V území převládají lesní druhy, avšak jsou i luční prvky. Teplomilné taxony se koncentrují v jihovýchodní části území a také v údolí Berounky, kterým pronikají hluboko do chladnějších oblastí. Zastoupeny jsou i druhy vyšších poloh a subatlantské prvky. Ojedinelý je výskyt druhů rašeliništních (Prameny Klíavý), zcela chybí pískomilné druhy. Území se vyznačuje vysokým zastoupením pruhů blízkých společenstev, lesnatost zde činí cca 65 %. Nejzachovalejší porosty se soustřeďují na prudších svazích, především v údolích toků. Avšak jsou enklávy luk, mnohé však v posledních letech trpí absencí obhospodávání.

### Lesy

V CHKO Kivoklátsko lesy (PUPFL) zauímají téměř dvě třetiny její rozlohy, což je výrazně nadprůměrně v celé ČR.

Zastoupení dřevin v lesích CHKO je velmi pestré. V těchto lesních porostech je smíšená, bušinná je střídaní smíšených, listnatých a jehličnatých porostů na malých plochách. Celkově převládají jehličnany (57%). Nejvíce zastoupené dřeviny z jehličnanů představují smrk (29% ze všech lesů), borovice (18%) a modřín (8%), z listnáčů pak dub (17%) a buk (11%). Listnáčové se ve většině vyskytují hlavně v centrální části CHKO (pravý břeh Berounky), v Lánské oblasti Lány a severně od Níflora. Buk má v těchto zastoupení v západní a severní části CHKO a je rozšířen ve vyšších a stinných polohách. Dub zimní se vyskytuje spíše v níže položených částech na východě, zejména na plošinách a slunných svazích.

Výrazné rozdíly jsou mezi jednotlivými zónami CHKO. V I. zóně listnáčové převládají (60%), naopak ve III. zóně je dominantní podíl jehličnanů (70%). V dřevinné skladbě je celkově zastoupeno více jak 40 druhů v etnicky vzácných (tis, jeřábek, jeřábek, třešňák).

V některých z maloplošných zvláště chráněných území (viz dále) se vyskytují plochy lesa ponechané samovolnému vývoji, v kterých se již lesnický dlouhodobě neobhospodařuje. Jedná se zejména o NPR Kohoutov, části NPR Týšov, NPR Velká pleš, PR Jezírka, PR Brdatka a PR Stříbrný luh. Cílenými zásahy jsou v těchto územích připravovány další porosty do stavu, který ponechání samovolnému vývoji umožní. Zvolená území jsou dostatečně velká, aby v nich byly eliminovány významné vlivy okolí.

### A.3.3 Zvláště ochrana přírody

Status (velkoplošný) chráněného území má z titulu své existence celá oblast. CHKO je členěna do 4. zón odstupovaných ochrany přírody.

I. zóna (nejpřísněji chráněná) má nejprísnější režim ochrany a zahrnuje nejvíce cenné části CHKO – národní přírodní rezervace, přírodní rezervace, přírodní památky a území se zachovanými přírodními lesními porosty v určitém rozsahu a ostatní významné biocenózy arondované do celku. Podíl I. zóny na celkové ploše CHKO činí cca 11,2 %.

II. zóna zahrnuje velmi hodnotné biogeocenózy a vytváří pirozený ochranný plášť – I. zóně s funkcí pirozeného filtru. Do této zóny jsou zahrnuty především lesní ekosystémy, více či méně ovlivněné antropickou činností. Podíl II. zóny na celkové ploše CHKO dosahuje více než 37,3 %.

III. zóna zahrnuje především rovinatou část CHKO, která byla již v historických dobách využívána pro zemědělské účely. Jde o krajinné segmenty s funkcí mezilesních enkláv zemědělské půdy nebo zemědělsky obhospodávaných ploch v okrajových částech CHKO. V této zóně jsou rovněž zastoupena hospodářsky využívaná lesní společenstva, která byla silně narušena antropickou činností, zejména změnou druhové skladby porostů. Podíl III. zóny na celkové ploše CHKO činí cca 48,4 %.

IV. zóna je plošně nejmenší a tvoří cca 3,2 % plochy CHKO. Zahrnuje územní celky lidskou činností nejvíce dotčené – urbanizované. Jde o sídla a sídelní útvary, u nichž se předpokládá další rozvoj.

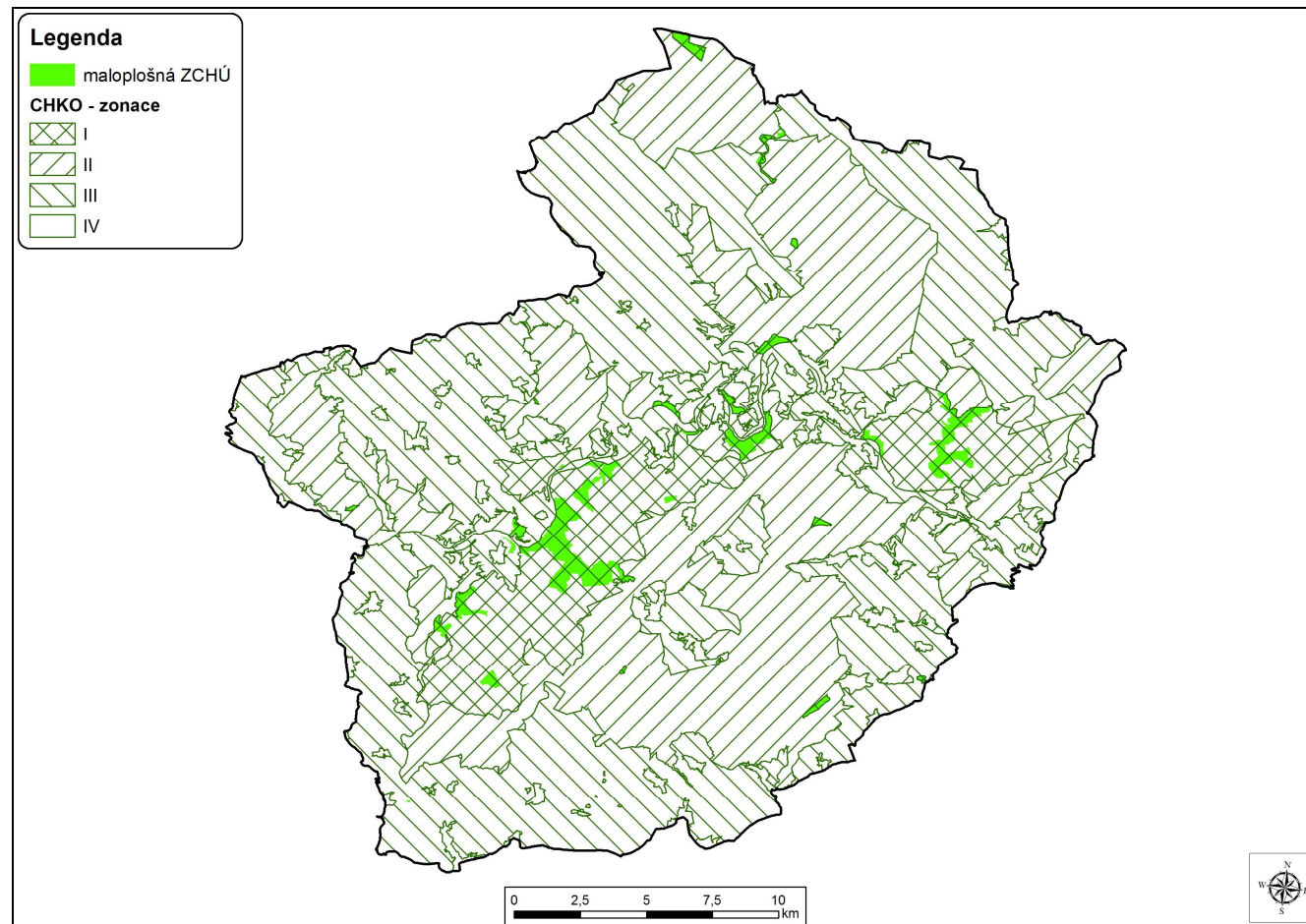
CHKO Kivoklátsko je rovněž vyhlášeno biosferickou rezervací UNESCO. Z tohoto důvodu je území CHKO rozčleněno do tří zón biosférické rezervace. Jádrová zóna (core area) je totožná s územím I. zóny ochrany přírody a krajiny, nárazníková zóna (buffer zone) je tvořena zejména lokalitami za azenými do II. zóny ochrany přírody a krajiny, poslední přechodová zóna (transition zone) je tvořena kombinací ploch III. a IV. zóny ochrany přírody a krajiny.

V rámci CHKO je vymezeno dále 27 maloplošných zvláště chráněných území – 4 národní přírodní rezervace (NPR), 17 přírodních rezervací (PR) a 6 přírodních památek (PP), které shrnuje tabulka níže.

tab. 1: Maloplošná zvláště chráněná území

Kategorie	název	Kategorie	název
NPR	Kohoutov	PR	Prameny Klíavý
	Týšov		Stříbrný luh
	Velká Pleš		Svatá Alžběta
	Věžnice		U Eremita
PR	Brdatka	PP	Údolí Klíavý
	Čertova skála		Vysoký tok
	Červený kámen		Jalovce na Světovin
	Dubensko		Skryjsko-týšovické kambrium
	Jezírka		Stará Ves
	Joulovka		Trubínský vrch
	Kabeňice		Valachov
	Lípa		Vraní skála
	Na Bab		Zdícká skalka u Kublova
	Nezabudické skály		

obr. . A.4: CHKO Kivoklátsko – zónace + maloplošná ZCHÚ na území



### A.3.4 Kulturní-historický vývoj území

#### Obecný kulturní-historický vývoj

Osídlení území Kivoklátska je doloženo z řady prehistorických období náhodnými roztroušenými nálezy po řadě neolitem. Nejvýznamnější je osídlení pozdní laténské doby (4. stol. př. n. l.), zastoupené mohutným Stradonickým oppidem a několika menšími hradisky.

Nejstarší historické osídlení na území dnešní CHKO, jenž se narušující lesy, je doloženo knířecím dvorcem ve Zbeň (kolem 10. stol.), vsí Slabce (1005) a kaplí na hoře Velíz (1005). S kaplí na Velízu souvisela slunečná obec Otročin ves. V první polovině 12. stol. je písemně doloženo několik vsí v majetku velkých klášterů, z nichž jen dvě se narušující jinak souvislý knířecí a později královský majetek (Nezabudice, Lávovice, Bratronice). Vznik vsí, jejichž název končí na -ice, je možná spojovat podle výzkumů z jiných oblastí nejpozději s počátkem 12. století. S jejich zakládáním snad souvisí i újezdy - Zbeňský, Slabecký, Hudlický a Panoší. Předkolonizační státní v některých vsích dokládá jejich urbanistický rozvrh (Větaty), nebo archaické zasvěcení kostela (Skryje, Skřiva). Nejstarší sakrální stavby v oblasti jsou písemně doloženy na Velízu a ve Zbeň, z 12. století stojí dosud kostel ve Slabcích.

Počátky stavby dnešního hradu Kivoklát spadají do doby krále Václava I. S králem Václavem I. jsou rovněž spojeny zejména lovecké hrádky Jenov a Jivno a mohutný hrad Týšov (před rokem 1249). Ze druhé čtvrtiny 13. století stojí dosud probouřský kostel na Velízu a písemně je doložen kostel v Nezabudicích (1250). Zřejmě král Otakar II., za kterého byl dostavěn hrad Kivoklát a nově založený

hrad Nifbor, zídil ke Kivoklátu a Týšovu velkou řadou slunečných manských vsí a dvorů. Na manských dvorech vznikla řada tvrzí, dnes vesměs zaniklých.

Na jihu oblasti se ve 13. století zformovala šlechtická panství Zbiroh a Fiebrák, z nichž Fiebrák se dostal ve třetí 14. století do královských rukou. Kolonizačníinnost se v oblasti v té době soustředila na nové vysazování již existujících vsí (Panoší Újezd). Velkolepým činem bylo v tomto směru vysazení Hudlic z královského příkazu v roce 1341. Některé nově založené vsi (Bzová, Skupá) nemohlo přilítnout stále lesnatý charakter oblasti šlechtického loveckého revíru českých králů. Husté osídlení bylo soustředeno jen v severozápadní části oblasti.

Na sklonku 14. století došlo ke stavebním zásahům na Kivoklátě a Fiebráku a byl postaven významný hrad Točník. V severozápadní části oblasti vzniklo panství s novým hradem v Krakovci. K významnému rozkvětu Kivoklátského panství došlo až po roce 1685, kdy jej získali definitivně křesťané Valdštejnové. Vybavili panství množstvím nových hospodářských budov, novostavbami sakrálních staveb (Panoší Újezd, Mstečko, Nový Dm) a zámek v Lánech. Na menších statcích v okolí Kivoklátu vznikaly v první polovině 18. století drobné zámecké stavby, zpravidla v místech tvrzí (Větaty, Hřebčín, Zho). Ve Hřebčíně byl postaven architektonicky hodnotný hospodářský dvůr.

Kivoklátské panství zůstalo ve vybavenosti z počátku 18. století, kdy si nově vytvořená situace vynutila další hospodářské podniky. V poslední čtvrtině 18. století a v první čtvrtině 19. století byla založena řada hospodářských dvorů (Karlovo, Pořáry, Nový Dm, Amálie). Počátek 19. století byl i ve znamení velkého rozvoje průmyslu. V Novém Jáchymově a v Rožtokách byly vybudovány na svou dobu jediné textilní závody. Ke dvorům a hutím byly zakládány osady dělnického charakteru (Nový Jáchymov, Karlova Ves, Nový Dm). Ve druhé polovině 19. století byl postaven hrad Nifbor a postaven kostel v Bratronicích. V sousedním Slabeckém panství vznikl rozsáhlý anglický park. Polovina a téměř čtvrtina 19. století přinesla přestavby zámků ve Slabcích, Oboře (Leontýnský zámek) a Zbirohu.

#### Lesní hospodářství

Převážná část území CHKO Kivoklátska má dlouhodobě lesnatý charakter, v dřívějších obdobích byl podíl lesní půdy jeví podstatně větší. Zemědělství bylo na Kivoklátsku od dávných dob vždy ve stínu lovců a lesního hospodářství. Oblast Kivoklátska s rozsáhlými komplexy lesů byla již od dob raného feudalismu využívána jako šlechtická (vysádní) loviště. Již v 9. století zde lovila česká knížata, později byla oblast lovištěm královským. I když se význam lovu zve od středověku postupně snižoval, zůstal provoz myslivosti významnou aktivitou až do současnosti. Myslivost má v oblasti dlouhodobou tradici a je běžnou součástí místní hospodářské činnosti. Z intenzivních chovů zve je v současnosti na území CHKO v provozu obora Láno a baňatnice Amálie. Obřezávání jsou spravována Kanceláři a prezidentem republiky, lesní správou Láno.

Kivoklátské lesy prošly vývojem mnoha lesnických způsobů hospodaření promítajících se v zakládání, pěstování a obnově porostů i hospodářské úpravě lesů. Lesnatost oblasti se výrazně měnila v několika obdobích. V 18. století došlo k narušení souvislých komplexů lesů při zakládání nových vesnic, kolem kterých byly lesy vykloučeny a přeměněny na zemědělskou půdu. Lesnatost mírně stoupla v období od poloviny 19. století do 1. světové války, kdy se upouštělo od chovu ovců a provádělo se zalesňování bývalých pastvin. Zalesňování pozemků pro zemědělské využití nevýhodných v 60. letech 20. století nemělo pro lesnatost oblasti podstatný význam.

### Zemědělství

Rozlehlejší lesní plochy se z hlediska krajinného rázu vyznačují značnou homogenitou i ve smyslu jejich vizuálního působení i především vnějším, avšak i vnitřním (lesní interiér). A koliv na území CHKO Kivoklátsko méně zastoupené, mají odlesněné plochy díky své otevřenosti a možnosti percepce svého okolí zásadní krajinný význam. Odlesněná území zároveň koncentrují i široké spektrum lidských aktivit a nesou výrazné stopy kultivace krajiny.

Dávné využívaní půdy k zajištění obiliviny lze doložit z keltských hradišť – Stradonice, Podmokly v období 500 - 200 let př. n. l., jde o nálezy kos, radlic, vidlí. První písemné zmínky o zemědělském využívaní půdy se vztahují k období vlády Přemyslovců. Plochy potěbné pro zajištění základní obiliviny byly získány klučením lesů kolem tehdejších dvorců i osad. První zmínky se vztahují k oblasti Slabecka (Slabce, Modřejovice, Krakov, Tytry, Větrná) a kolem Bratronice a Běláho Stráně.

Na období středověku je datováno zvýšené osídlování Kivoklátska. Tehdy docházelo k lokálnímu odlesnění ve prospěch zakládaných osad a zemědělské půdy. V osadách však v období husitských válek, především v době válce 30leté, zanikla. S osadami zanikla i zemědělská půda a plochy se spontánně zalesnily. Úroveň zemědělského hospodaření se začala od základu měnit po roce 1733 s nabytím Kivoklátského panství Fürstenberky (hranice panství se z velké části kryje s hranicí CHKO).

K hlavním změnám došlo rozdělením výměry zemědělské půdy, patřící ke knížecímu statku. K tomu úřadu byly trvale odlesněny plochy na dnešních Poflářech, Mlýnské, Amálii, Novém Domě a Karlově. Zde po vlně kalamit v 60. letech 18. století bylo rozhodnuto šplouchy jít nově nezalesňovat, ale ponechat na zemědělskou půdu. Tak vznikly ucelené, na danou dobu velmi rozsáhlé enklávy zemědělské půdy. V jejich středě byly vystaveny prostorné, vysoce funkční a vzhledně hospodářské dvory. K nejznámějším patří kruhový dvůr Karlov, kde měl patřit 750 ha zemědělské půdy; klasicistní Emilov, Maxov (dnes Doupno) a Amálie, jež dohromady obdělávaly 1200 ha zemědělské půdy. Dvůr Pofláry – původní Philipshof byl přestavován opět do podoby kruhu, ale již nedokončen. K němu náleželo 250 ha zemědělské půdy. Každý dvůr byl samostatnou hospodářskou jednotkou, relativně nezávislou na druhých.

Také v tvorbě krajiny bylo postupováno perspektivně. Velké pozemky oddělovaly cesty, podél nichž byly vysazeny aleje hrušňové, švestkové a jabloně. Bylo evidováno i několik samostatných vlnitých sadů. Mokřiny v polích byly využívány jako louky, případně původně ve vodní plochy v doprovodu keřů a stromů. Lze říci, že období od konce 18. do poloviny 19. století v zásadě vytvořilo současnou tvář Kivoklátské krajiny – jeden typický systém polních enkláv uprostřed rozsáhlých lesních komplexů s rozptýlenou zelení a promyšleným umístěným hospodářským dvorem. Fürstenberský velkostatek však zahrnoval i další dvory (v CHKO je to Podmokly, Ploskov, Lánský a několik dvorů mimo území CHKO).

Vývoj velkostatku na Fürstenberském panství značně poznamenala pozemková reforma z 20. let dvacátého století. Velkostatek, do té doby patřící k nejprogresivnějším v okresech, byl rozdělen na menší hospodářství, došlo k zestátnění lesů a zemědělská část byla postupně předána do rukou novým hospodářům. Jen část (Karlov, Maxov, Pofláry a Amálie) zůstala v rukou státu. Úroveň hospodaření začala upadat.

Poválečné období 50. let dvacátého století znamenalo konec pro tento střední stav a soukromé podnikání v oboru. Po 10 letech socializace byla vlnitá část zemědělských podniků na Kivoklátsku ve velmi špatném stavu. Teprve období let 1960 - 1970 znamenalo rozvoj hospodaření v celé společnosti, zemědělství nevyjímaje. Hospodářství se stávalo ze dvorců na nově vymezené plochy za ves, do areálů, zahrnujících někdy více, jindy méně budov, včetně dělnických apod. Na státním statku se celková koncepce v mnohém podobala té, která zde prosperovala před více jak sto lety. Rozdíl byl

špatně v tom, že tato koncepce byla postavena na ideologických základech a řízena v mnoha případech zcela neodborně, často hlavně politicky.

V osmdesátých letech minulého století došlo k rozsáhlé investiční výstavbě, původně byla celá zemědělská areál modernizována a vybavena novými technologiemi. Postavilo se několik velkých stánek i v Broumech, na Velké Bukové, v Trubíně, v Hudlicích, ve Slabcích, v Líšné a na Doupně. Ve Slabcích byl postaven velký areál JZD. Investice byly směřovány do stavby nových objektů a starší budovy byly zanedbávány i v oblasti pouhé údržby. Výsledkem toho jsou dnes opuštěné, zdevastované hospodářské budovy i celé hospodářské dvory (Doupno, Emilov a další). Nová výstavba z let socializace – seníky, silážní flaky, hnojiště, velkokapacitní stáje jsou především vysoce funkční, ale z architektonického hlediska velmi problematické.

Při scelování pozemků v uplynulých desetiletích mizely polní cesty, meze, remízky a s nimi solitéry, i celé skupiny rozptýlené zeleně. Podmáené pozemky, vesměs využívané jako louky, byly odvodňovány a převážně na ornou půdu. I zde je možné posouzení s obdobím před 150 lety, při zakládání nových dvorů. Mnohde však díky technokratickému postupu v zacházení s krajinou vznikla zemědělská step. Na druhé straně však zůstala velká část zemědělské půdy v CHKO krajinně zachována a působí vlnité lesnaté krajiny velmi malebně – etně strle, svaflité pozemky nad údolními potoky postupně zarůstají pestrými listnatými s hustým košatým porostem.

Aktuálně se pohybuje podíl orné půdy na území CHKO okolo třetiny na půdě zemědělské. Třetinu zaujímají trvalé travní porosty. Z hlediska zemědělské produkce na potravinářské i nepotravinářské suroviny i olejnin a potravinářské obiloviny je krajinotvorná funkce značně potlačena, zejména na Slabecku, Zbirofsku, Chýavsku, ale i Novodomsku a Hudlicku.

V oblasti zeleně rostoucí mimo les je vliv současných zemědělství rovněž spíše negativní. Mezi významnou zelení v krajině se řadí především historické výsadby na polních enklávách, vzniklých v 18. století v centrální části Kivoklátska i Karlově, Novém Domě, na Poflářech, na Amálii a na Ploskově.

### A.3.5 Osídlení a architektura

Tisíciletý vývoj osídlení sledovaného území zanechal výrazné historické stopy v krajině, přestože díky své relativní nepřístupnosti zůstala až do vrcholného středověku velmi málo obydlena. Vedle nejstarších archeologických dokladů (oppidum v Nířboru) se projevuje především v pohledově exponované architektuře hradů, zámků a kostelů (Kivoklát, Krakovec, Týřov, Fiebrák, Těšík, Nířbor, Děvín, Velíz, Jivno, Jince), panských statků (Karlov, Pofláry, Emilov, Amálie, Ploskov) a urbanistickém zalожení vesnických sídel. Jde o středně velké a menší vsi vzniklé roztroušeně podél vodních toků, vlnitě s nepřehlednou pevnou shlukovou strukturou. Původní centrální prostor zde byl dále vývojem zatlačen do pozadí, nebo z hlediska složitosti terénního reliéfu ani nikdy nevznikl. Přesto se najde řada výjimek s jasnými patrnými návsemi trojúhelníkového tvaru (Hedle, Skryje) nebo alespoň nepravidelného obdélníku až oválu (Branov, Račice). Naopak vesnice zalожené v poměrně rovinné poloze náhorních plošin se projevují monumentálními centrálními návsemi obdélného půdorysu (Hudlice, Rousínov, Chýava, Mlečice), případně osobitými okrouhlicemi (Jablečno). Zvláště postavení mají poátkem 19. století zalожené obce Karlova Ves a Nový Dvůr se zcela pravidelnou silniční zástavbou.

Na rozdíl od staveb panských a sakrálních, relativně krátká životnost použitých materiálů a především potěbná zásadnější změna u lidové architektury způsobily, že dochované příklady jsou jen ve výjimečných případech starší než dvacetileté. Přesto do současnosti dokládají v zásadě i rozdílné enklávy, které se na území CHKO Kivoklátsko stýkají a prolínají. Centrální, jižní a východní část zaujímá tzv. dvůr pobrdský s roubenou půdenní (ve výjimečných případech i patrovou) architekturou. Typická je svými jednoduchými čistými proporcemi a prostým tvaroslovím, omezujícím se téměř



výhradně na lomenice stěchovitě skládané do stědního –vu a profilované dveří a okenní rámy. Od jihozápadu do oblasti proniká a volně navazuje v detailu bohatší forma domů plzeňského sloupkové pavlače, výrazněji skládané lomenice a vzácně dochované reliktury mohutného obdélného kabince. Severní část svým výběžkem zasahuje (i s příse se jen dotýká) strohá architektura kamenných slánských usedlostí.

Ve smyslu výše uvedeného lze na území CHKO Kivoklátsko definovat následující znaky tradiční venkovské architektury:

- horizontální protáhlost objektu (délka stavby je větší než šířka a výška)
- vhodná proporce stěny a zděné části stavby (např. u přízemních domů zpravidla převládá pro mětná výška stěny nad výškou obvodové stěny)
- sklonitost symetrických sedlových a polovalbových stěch mezi 38-45°
- mošné vyvinutí výrazněji bošně přesahu stěch, oproti malému přesahu ve štítové straně
- použití klasických materiálů na povrchu stavby - omítané nebo kamenné rešné zdivo, dřevěné prkenné obšjení (se svislou skladbou sparů bedněně štít) nebo i klasické roubení stěn z masivních trámů a v klasické tesařské vazbě
- proporce oken šířka/výška: 1/1,5 až 1/2
- výrazná převaha plochy obvodových stěn nad úhrnem ploch otvorů
- robustní detail
- jednoduchý tvar hlavní hmoty objektu bez rizalitů, arký, věřů a bání
- plošné pojetí a osová symetrie štítu, bez loggií a přístaveb verand, arký, bez rizalitů, okosení nárořů apod.
- ohrazení pozemků dřevěnými ploty s dřevěnými sloupky a pářdřky, případně ohrazení zdi kamenné nebo zděné omítané v kombinaci většinou s vjezdovými branami dřevěnými

Hospodářské a demografické změny na přelomu 19. a 20. století přinesly do vesnických sídel i nové materiály a nové potřeby. Projevily se mimo jiné v postupné změně architektonické tvorby. Štět se objevuje patrový dům nebo alespoň se zvýšeným podštem, výrazněji se uplatňují stavby nezemělské o domy řemeslníků a dřlníků, koly, hospody, krámy.

Zásadní charakteru zástavby i urbanistické struktury sídel přichází po II. světové válce. S novou politickou doktrínou dochází k revizi stávajících zvyklostí venkovského způsobu řivota. S likvidací tradičních soukromých hospodářů a snaze přiblížit venkov městu vznikají velkokapacitní zemědělské stědiska. Proporce těchto staveb umístěných často v exponovaných pozicích vybořují z měřtka venkovské zástavby. Samostatnou kapitolu tvoří plošná rekreační zástavba objekty individuální rekreace, jeř se rovněž podepsala na urbanistickém charakteru mnoha sídel. Tyto a další faktory měly zásadní vliv na výraz intravilánů a extravilánů obćí. Týká se to především bývalých stědiskových obćí a městeček (Hýskov, Niflbor, Lány, Zbiroh). Naproti tomu menší sídla (Kostelík, Skřiva, Rousínov, Krakovec) si přirodní výraz v nich kterých případech dokázala uchovat.

Ve stabilním katastru kolem roku 1840 byla z většiny zachycena zástavba vesnic jako spalná, kterou vzhledem k charakteru oblasti je možně považovat vesměs za roubenou. Dodnes se zachovalo v oblasti přes sedmdesát roubených chalup a přes šty i desřtky roubených hospodářských objektů (stodol, řejcharů a chlévů), které je možně na stabilním katastru identifikovat. Nejvíce roubených budov je zachováno v pruhu kolem Berounky.

K obrazu osídlení krajiny patří hojně pošt rozptýlených budov mlýnů, hájoven a mysliven, postavených většinou v průběhu 19. století.

Poslední období je charakteristické rozmachem obytné o rodinné zástavby, která trpí patrnými nedostatky ve vztahu k výše uvedeným zvyklostem venkovské architektury. Nejštětelněji je řst sídel v posledních letech patrný v Hýskově, Hudlicích, Novém Jáchymově, Broumech, Trubíně, Trubské (Berounsko), Bratronicích, řilíně i Lhotě (Kladensko). Přmyslové stavby (s výjimkou nového závodu Permon, s.r.o. v Roztokách a ENIA CZ, a.s. Niflbor), vojenské stavby a výrazné liniové stavby na území CHKO Kivoklátsko nejsou hojněji zastoupeny.