

Vážení čtenáři,

dostáváte do rukou druhé vydání e-Věstníku Správy CHKO Pálava a KS Brno v tomto roce. Tentokrát je celý informační materiál věnován výhradně nově vyhlášené přírodní památce Lom Janičův vrch. Na následujících stránkách jsme se pokusili shrnout základní informace o tomto novém chráněném území v CHKO Pálava, vysvětlit důvody které vedly k jeho vyhlášení a také nastínit způsoby, jakými bude o území nadále pečováno.

### Přírodní památka Lom Janičův vrch



Dne 1. května 2014 nabylo účinnosti Nařízení Správy CHKO Pálava, kterým byla vyhlášena Přírodní památka Lom Janičův vrch a její ochranné pásmo. Byl tak dovršen několikaletý proces, při kterém bylo území důkladně prozkoumáno a byly zdokumentovány jeho přírodní hodnoty. Území bylo za chráněné vyhlášeno proto, že se zde vyskytuje řada vzácných druhů rostlin a živočichů, přičemž tento opuštěný lom má vysoký potenciál k dalšímu zvyšování druhové pestrosti. Zároveň se jedná o bohaté paleontologické naleziště. Vyhlášení přírodní památky umožní Agentuře ochrany přírody a krajiny ČR lépe financovat péči o celé území a dále dlouhodobě zabezpečí, aby lom zůstal zajímavým přírodním prostorem.

### Vstup do území, forma ochrany a ochranné podmínky

Kategorie přírodní památka v české legislativě představuje jednu z forem územní ochrany menších, člověkem ovlivněných území. Přístup do této přírodní památky sice není ze zákona nijak omezen, je však nutné, aby každý návštěvník dbal zvýšené opatrnosti, neboť jde o bývalý lom s nestabilními stěnami a hrozí zde nebezpečí úrazu. Kromě základních ochranných podmínek, definovaných zákonem o ochraně přírody a krajiny, byly při vyhlášení přírodní památky stanoveny také tzv. bližší ochranné podmínky. Dle těchto podmínek nelze v území bez předchozího souhlasu orgánu ochrany přírody: provozovat rybolov, zřizovat skládky jakýchkoliv materiálů, vysazovat nebo vysévat rostliny nebo vypouštět živočichy, tábořit, rozdělávat ohně a pořádat hromadné akce. V praxi to tedy znamená, že žádná z těchto činností není v území zcela vyloučena, je však nutné k ní mít souhlas Správy CHKO Pálava.



**Základní informace o území**

rozloha přírodní památky:	<b>4,0430 ha</b>
datum vyhlášení:	<b>1.5.2014</b>
celková rozloha vodní plochy:	<b>2,35 ha</b>
rozloha hluboké části:	<b>0,934 ha</b>
rozloha plytké části:	<b>1,4160 ha</b>
max. hloubka plytké části:	<b>3,5 m</b>
max. hloubka hluboké části:	<b>10 m</b>
celkový objem vody:	<b>112 300 m<sup>3</sup></b>
nadmořská výška vodní hladiny:	<b>259 m n. m.</b>
rozsah kolísání hladiny:	<b>1,3 m</b>



srpen 2005 - zaplavena byla pouze nejhlubší etáž

**Proč byl zvolen název Lom Janičův vrch?**

Název Lom Janičův vrch byl oficiálně užíván těžební společností, která provozovala vápencový lom až do jeho uzavření v roce 2004, a je mezi místními obyvateli poměrně dobře znám. Při výběru názvu bylo možné zvolit také druhý místní název „Mariánský mlýn“, který je užíván pro prostor mezi Svatým kopečkem a bývalým Janičovým vrchem. Nakonec byl jako vhodnější zvolen název „Lom Janičův vrch“, neboť slovo lom v názvu dává jednoznačně představu o charakteru území.

**Z historie území**

Z Pavlovských vrchů je dokladována maloplošná těžební činnost již od středověku. Od druhé poloviny 19. stol. pak bylo na Pálavě otevřeno několik větších lomů, které byly v provozu až do 2. světové války. Po roce 1945 byla definitivně ukončena těžba v lomu Turola a v lomu Perná. Veškerá průmyslová těžba pak byla přesunuta do prostoru u Mariánského mlýna, kde byla těžba vedena dvěma lomy – Janičův vrch a Svatý kopeček. Dobývací prostor na Janičově vrchu byl otevřen v roce 1946 a byl zde těžen vysokoprocenní vápenec (cca 98 %), u něhož byla schválena vhodnost i pro využití ke speciálním chemickým účelům. Těžba zde probíhala až do roku 1981, kdy byla přerušena, neboť Vápenka Mikulov byla začleněna do koncernového podniku Cementárny a vápenky Brno, který měl přebytky vápencových drtí v závodě Mokrý a tyto přebytky začal zpracovávat v závodě Mikulov. V době, kdy byla v lomu přerušena těžební činnost, bylo také zastaveno čerpání podzemní vody z hydrovrtu a v důsledku toho se vytvořilo menší jezero o rozloze cca 0,25 ha a maximální hloubce do 3 m. V tomto období se



Janičův vrch s Mariánským mlýnem (začátek 20.stol.)





zde velmi rychle vytvořil zajímavý vodní ekosystém hostící řadu druhů obojživelníků; hojně se zde například vyskytoval čolek obecný (*Triturus vulgaris*). V roce 1990 byla těžba vápence obnovena a pokračovala až do roku 2004, kdy již byly vytěženy takřka všechny dostupné zásoby. V letech 2005-2006 byl realizován projekt závěrečné rekultivace a sanace. V roce 2006 byly rozhodnutím Ministerstva průmyslu a obchodu definitivně odepsány zásoby výhradního ložiska. V roce 2012 byl administrativně zrušen celý dobývací prostor.



Vytěžený kámen byl z lomu odvážen nákladními automobily do vápenky, která se nacházela v blízkosti nádraží v Mikulově.

## Rekultivace území

Ještě v době, kdy byla dokončována těžba, byl zpracován projekt na závěrečnou rekultivaci a sanaci území. Ten však nebyl nijak rozsáhlý a spočíval jen v drobných terénních úpravách, odklizení odpadu a zbytků technických zařízení po těžbě a v likvidaci invazních dřevin z okrajových částí lomu. Při přípravě projektu se však bohužel vycházelo z předpokladu, že hladina vody po ukončení čerpání vystoupá maximálně do úrovně 258 m. n. m. Střední etáž, která je nyní zcela pod vodou (hladina je nyní na úrovni cca 259 m n. m.) tak měla být pestrým prostorem s řadou tůní a mělkých vodních plošek.

Při dokončování těžby ani v rámci rekultivace tedy nebyly provedeny žádné větší úpravy dna druhé etáže lomu. Pokud by se tak stalo, mohly již nyní být mělké části vodní plochy podstatně pestřejší. Napravit tento nedostatek bude jedním z cílů Správy CHKO Pálava v dalších letech.



*Rekultivační projekt zpracovala v roce 2004 Ing. Eva Wagnerová. V letech 2005-2006 byl projekt realizován Českým svazem ochránců přírody a náklady na rekultivaci hradila těžební společnost Českomoravský cement a.s.*



## Sledování a výzkum

V době intenzivní těžby byly sledovány spíše okrajové prostory lomu, tedy především horní hrany se stepní vegetací a roztroušenými křovinami. Po ukončení těžby nastal rychlý nástup vegetace na opuštěných etážích a zejména pak došlo k rychlému ožívování vodní plochy. Proto byl proveden botanický průzkum celého území, základní entomologický průzkum a průběžně jsou sledovány populace obojživelníků a ryb. Trvale jsou sledovány základní parametry vody a plankton.

## Přírodní hodnoty území

V rámci CHKO Pálava má tento typ chráněného území svým způsobem výjimečné postavení, neboť se jedná o jediný větší vodní ekosystém sycený pouze podzemní vodou. Vodní plocha je relativně chudá na živiny s velkým potenciálem pro rozvoj cenných mokřadních společenstev. V okrajových částech se nacházejí stepní trávníky podobně jako na ostatních kopcích v Pavlovských vrších. Tato pestrost biotopů je předpokladem pro výskyt řady cenných druhů organismů. Díky aktivnímu sledování území máme informace o trvalém nárůstu počtu druhů rostlin i živočichů.

V současné době jsou z území známy např. tyto význačnější druhy rostlin: ožanka horská (*Teucrium montanum*), devaterka poléhavá (*Fumana procumbens*), kavyl sličný (*Stipa pulcherrima*), kosatec nízký (*Iris pumila*), hvězdnice zlatovlásek (*Aster linosyris*), koulenka vyšší (*Globularia bisnagarica*), len tenkolistý (*Linum tenuifolium*), zvonek sibiřský (*Campanula sibirica*) nebo chrpa chlumní (*Centaurea triumfettii* subsp. *axillaris*).

V rámci základního entomologického průzkumu byla zjištěna například přítomnost kudlanky nábožné (*Mantis religiosa*), majky obecné (*Meloe proscarabaeus*), prskavců (*Brachinus* sp.), střevlíka (*Carabus ulrichii*), otakárka fenyklového (*Papilio machaon*) nebo otakárka ovocného (*Iphiclides podalirius*).

Největší potenciál skýtá prostor pro obojživelníky. V současné době jsou populace obojživelníků málo početné, což je dáno nevhodnou rybní obsádkou a nedostatečným rozčleněním mělčin. Vyskytuje se zde skokan skřehotavý (*Rana ridibunda*), rosnička zelená (*Hyla arborea*), skokan štíhlý (*Rana dalmatina*), ropucha zelená (*Bufo viridis*), ropucha obecná (*Bufo bufo*) a nedávno byla zaznamenána také kuňka obecná (*Bombina orientalis*). Poměrně často lze v blízkosti vody pozorovat nejedovatou užovku obojkovou (*Natrix natrix*). Z ptáků zde byl zaznamenán např.: ůhýk obecný (*Lanius collurio*), pěnice vlašská (*Sylvia nisoria*), výr velký (*Bubo bubo*), volavka popelavá (*Ardea cinerea*), labuť velká (*Cygnus olor*) nebo lyska černá (*Fulica atra*).

Již během těžby se Lom Janičův vrch stal oblíbenou lokalitou sběratelů zkamenělin. Sbírkou zkamenělin Z. Jandíka, která je deponována v Regionálním muzeu v Mikulově, obsahuje cenné nálezy jurského stáří například zbytků organismů rodů *Gastropoda*, *Bivalvia*, *Diceras*, *Irregularia*, *Regularia*, *Cidaridae*, *Pecten*, *Ostrea*, *Crinoidea*.



Kosatec žlutý (*Iris pseudacorus*) je mokřadní rostlinou, která roste na březích stojatých a mírně tekoucích vod.







**kosatec nízký**  
(*Iris pumila*)



**zvonek sibiřský**  
(*Campanula sibirica*)



**koulenka prodloužená**  
(*Globularia bisangarica*)



**hvězdnice zlatovlásek**  
(*Aster linosyris*)







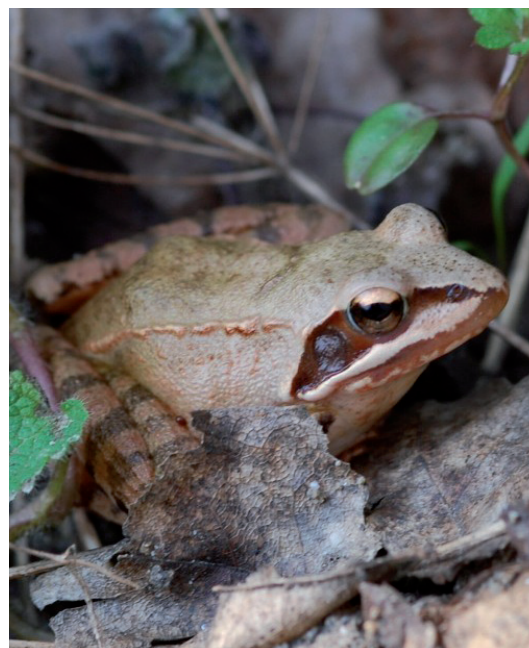
**kuňka obecná**  
(*Bombina orientalis*)



**rosnička zelená**  
(*Hyla arborea*)



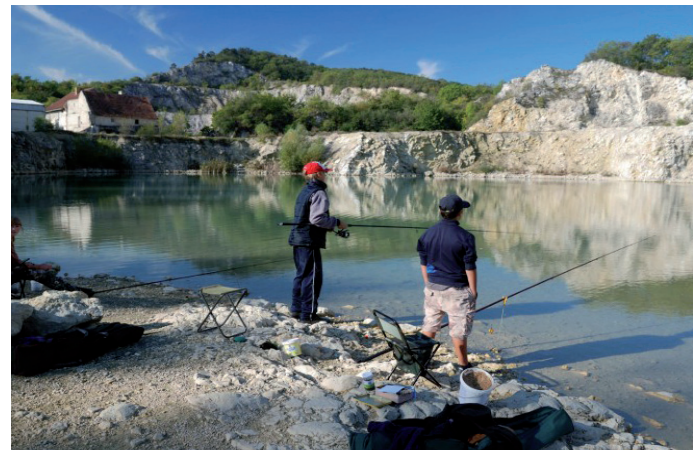
**užovka obojková**  
(*Natrix natrix*)



**skokan štihlý**  
(*Rana dalmatina*)

## Rybí obsádka a její vliv na kvalitu vody

Parametry vody v zatopeném lomu na Janičově vrchu jsou neustále sledovány a průběžně vyhodnocovány. Od zatopení bývalé těžební jámy vodou v roce 2005 docházelo trvale ke snižování průhlednosti vodního sloupce. Krátce po zatopení byla průhlednost vyšší než 6 m, ale postupně se snižovala a při měřeních v letních měsících v roce 2012 se již pohybovala pouze kolem hodnoty 1- 1,5 m. Postupné snižování průhlednosti a celkové čistoty vody je typické pro všechny nově napuštěné nádrže a pokles kvality se zpravidla zastavuje až po několika letech při dosažení celkové rovnováhy ve vodním ekosystému. V případě Janičova vrchu však bylo snížení kvality vody výrazně prohloubeno a urychleno živelným vysazováním ryb.

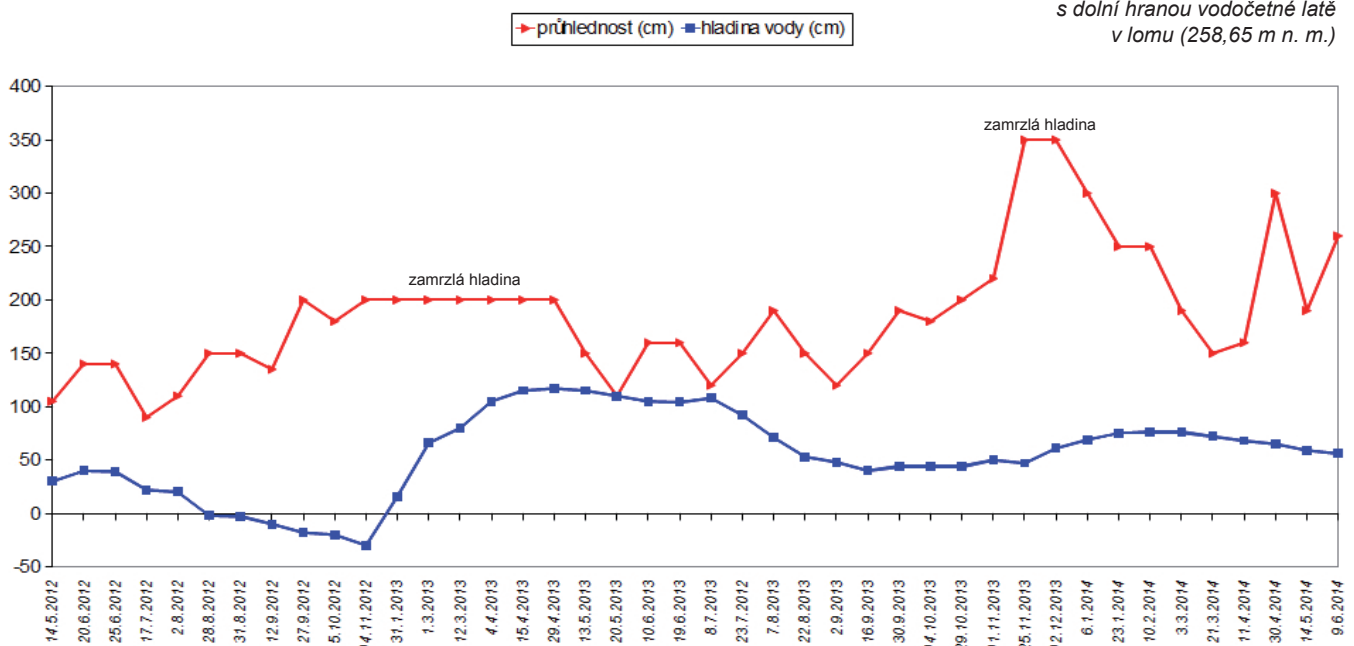


V lomu pravidelně probíhá praktická výuka rybářského kroužku při které jsou z vody odstraňovány nežádoucí druhy ryb.

Od září roku 2012 je proto rybářské hospodaření regulováno. Legálně zde ve spolupráci s Moravským rybářským svazem MO Mikulov probíhají pouze monitorovací odlovy, při kterých jsou z vody odstraňovány nežádoucí druhy ryb a to především ty, v jejichž potravě převládá zooplankton. Právě dostatečné množství

Lom Janičův vrch - parametry vody 2012-2014

hodnota 0 na ose Y je totožná s dolní hranou vodočetné latě v lomu (258,65 m n. m.)





zooplanktonu je základním předpokladem pro udržení průhlednosti vody, neboť potravou těchto malých vodních organismů je fytoplankton, který má nízkou průhlednost většinou na svědomí. V rybí obsádce jsou nyní cíleně podporovány dravé ryby, přispívající k redukci ryb požírajících zooplankton a tím ke zvýšení kvality vody.

Mezi druhy, které jsou za současného stavu ve vodě žádoucí patří štika obecná (*Esox lucius*), bolen dravý (*Aspius aspius*) a candát obecný (*Stizostedion lucioperca*). Tyto druhy jsou ve vodě cíleně ponechávány nebo vysazovány. Naopak mezi druhy, které se ve lomu vyskytují a které je nutné z výše uvedeného důvodu regulovat patří: karas stříbřitý (*Carassius auratus*), kapr obecný (*Cyprinus carpio*) nebo plotice obecná (*Rutilus rutilus*). Dále je cíleně potlačován také okoun říční (*Perca fluviatilis*) a to i přesto, že jde o dravou rybu. Mladší generace okouna totiž představuje výraznou hrozbu pro obojživelníky a to především v době jejich rozmnožování. Z dalších druhů ryb, které byly v průběhu monitorovacích odlovů v období 2012 – 2014 v lomu zaznamenány, lze zmínit ouklej obecnou (*Alburnus alburnus*), slunečnici pestrou (*Lepomis gibbosus*), jelce proudníka (*Leuciscus leuciscus*), jelce jesena (*Leuciscus idus*), cejnka malého (*Blicca bjoerkna*) a sumečka amerického (*Ictalurus nebulosus*). Právě nepůvodního sumečka se však již podařilo zcela potlačit, což lze společně s postupným zvyšováním průhlednosti vody považovat za první pozitivní výsledky změny rybářského hospodaření.



*V lomu pravidelně probíhá praktická výuka rybářského kroužku při které jsou z vody plochy důsledně odstraňovány nežádoucí druhy ryb.*

Vzhledem k tomu, že s vodní plochou v lomu nelze nijak manipulovat a nelze ji vypustit, jsou možnosti odlovu velmi omezené. Pro regulační a monitorovací odlovy je možné používat pouze klasický lov pomocí rybářského prutu, případně odlovy pomocí sítí. Využití elektrického agregátu by bylo, vzhledem k poměrně velké rozloze a relativně velké hloubce, jen málo účinné.

### V čem bude spočívat péče o území v příštích letech?

Po vyhlášení lomu přírodní památkou se péče o území řídí pravidly, která jsou stanovena ve schváleném plánu péče na období 2014-2019. V rámci opatření, která jsou v tomto plánu uvedena, budou například pravidelně sečeny travní porosty v okrajových částech nebo odstraňovány invazní dřeviny. Zásadním jednorázovým opatřením, které by mělo být během několika let realizováno, je rozčlenění mělkých částí vodní plochy tak, aby vznikly menší uzavřené tůně nepřístupné pro ryby. Vznik takových tůň zlepší podmínky pro rozmnožování obojživelníků a zároveň umožní rychlejší rozvoj mokřadní vegetace. K rozčlenění vodní plochy bude použit výhradně místní materiál.





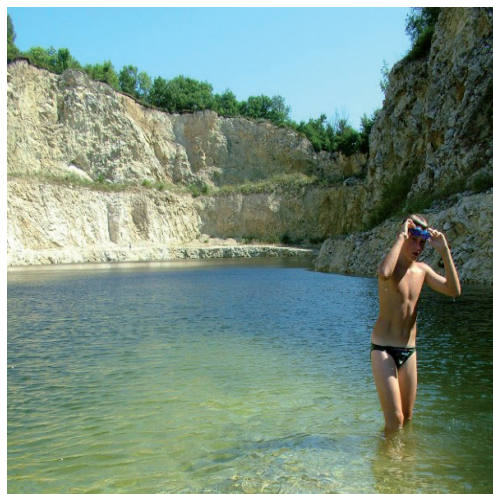
**Rekreační využití lomu**

Krátce po ukončení těžby vápence v roce 2005 se stal opuštěný lom atraktivním místem pro místní obyvatele i pro turisty. V průběhu celého roku je lom cílem vycházek a krátkodobých návštěv. V letním období je pak vodní plocha využívána ke koupání a přilehlé břehy ke slunění. I přesto, že délka břehu odkud je možné bez potíží vstoupit do vody je poměrně krátká a umožňuje současný pobyt pouze několika desítek koupajících, může v nejteplejších dnech roku maximální návštěvnost dosahovat i několika stovek lidí denně. Poměrně vysoký počet návštěvníků s sebou přináší problémy s odpady a dále s lidskými a psími exkrementy. Při používání opalovacích krémů pak dochází k jejich smývání ve vodě a jejich ulpívání na dně a na lomových stěnách.

Za předpokladu, že návštěvnost lomu nepřesáhne únosnou mez, se lze s výše uvedenými problémy vyrovnat, je však nutné vynakládat dosti značné úsilí na pravidelný úklid a údržbu. V případě, že by se situace v letních měsících přerostla únosnou mez, bude nutné zavést regulační opatření spočívající například v částečném uzavření prostoru. Za jeden z největších problémů lze označit propagaci celého území, která přivádí příliš velké množství návštěvníků.

**Všem, kdo se rozhodnou přírodní památku Lom Janičův vrch navštívit, přejeme příjemné zážitky a zároveň prosíme o maximální ohleduplnost k přírodě.**

*Z hlediska údržby pořádku je nejproblematičtější období letních prázdnin.*

**Vážení čtenáři,**

tento informační materiál nepravidelně vydává Správa Chráněné krajinné oblasti Pálava a krajské středisko Brno, která je jedním z regionálních pracovišť Agentury ochrany přírody a krajiny ČR. Na vaše dotazy, týkající informací zveřejněných v tomto e-Věstníku nebo jakékoliv jiné otázky, související s činností naší organizace, vám rádi odpovíme.

**[e-vestnik.palava@nature.cz](mailto:e-vestnik.palava@nature.cz)**

Pro přihlášení nebo odhlášení odběru e-Věstníku můžete využít výše uvedenou e-mailovou adresu.

