



www.ekologievpraxi.cz

Hodnocení vlivu podle § 67 odst. 1 zákona č. 114/1992 Sb., o ochraně přírody a krajiny

Výstavba prodejny potravin Norma – obec Kamenický Šenov, ulice 9. května – ulice Kamenická



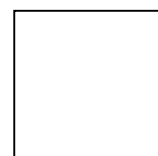
Pohled směrem k plánovanému záměru. (Foto: F. Bárta)

Zpracovatel: RNDr. František Bárta

V Syrovátce dne 18. srpna 2023

© EVP - Ekologie v praxi

Šetřete naše lesy – připraveno pro oboustranný tisk



Zpracovatel:

RNDr. František Bárta

autorizovaná osoba pro provádění biologického hodnocení udělené MŽP ČR

dne 6. 5. 2010 pod č. j. 33912/ENV/10, 2291/610/10, prodloužené dne 4. 12. 2020

Syrovátka 14

503 27 Lhota pod Libčany

IČ: 46462601

Objednatel:

CEDE Studio, s.r.o.

26764822

Mašínova 808/17

182 00 Praha 8

Název záměru (akce):

Výstavba prodejny potravin Norma – obec Kamenický Šenov, ulice 9. května – ulice Kamenická

OBSAH

1. ÚVOD	1
2. ÚDAJE O ZÁMĚRU	3
3. ÚDAJE O LOKALITĚ.....	5
4. PŘEDMĚT HODNOCENÍ.....	7
5. HODNOCENÍ VLIVU A NÁVRHY OPATŘENÍ	9
6. ZÁVĚR.....	17
7. POUŽITÁ LITERATURA.....	19
8. PŘÍLOHY	21

Zpracováno v souladu s vyhláškou č. 142/2018 Sb., o náležitostech posuzování vlivu záměru a koncepce na evropsky významné lokality a ptačí oblasti a o náležitostech hodnocení vlivu závažného zásahu na zájmy ochrany přírody a krajiny.

1. ÚVOD

Posuzovaný záměr „Stavba prodejny NORMA v Kamenickém Šenově“ (dále též „záměr“, „akce“, „stavba“) hodnotí vliv zásahu navrhované výstavby nového objektu prodejny, parkovacích ploch a dalších technických zařízení nezbytných pro její provoz na zájmy chráněné zákonem č. 114/1992 Sb., o ochraně přírody a krajiny (dále též „zákon“). Vlastní záměr je umístěn ve východním okraji zastavěného území města Kamenický Šenov v okrese Česká Lípa v Libereckém kraji. Konkrétně v blízkosti křižovatky silnice č. I/13 s ulicí 9. května. Zároveň je tato plocha součástí Chráněné krajinné oblasti České středohoří (dále též „CHKO“).

Pozemek p. č. 978/3 k. ú. Kamenický Šenov, kde má být předmětná akce realizována je v současné době travnatou, zemědělsky využívanou plochou s mírným úklonem severovýchodním směrem. V okraji pozemku jsou sporadicky vzrostlé stromy, dva stavební objekty a historický křížek. V širším okolí převládá zemědělská půda na svažitéch pozemcích hornatiny s výrazným zastoupením krajinné zeleně. Dominantní kótou je jiho-východně ležící čedičový útvar Panská skála. Východně od dotčené plochy je při silnici I/13 umístěna zástavba obce Prácheň, která je místní částí Kamenického Šenova.

Biologický průzkum a následné hodnocení bylo přednostně zaměřeno na zjištění výskytu zvláště chráněných druhů rostlin a živočichů a vlivu realizace záměru na zájmy chráněné částí druhou, třetí a pátou zákona.

Hodnocení je zpracováno na základě požadavku objednatele a vychází ze stanoviska vydaného Správou CHKO České Středohoří pod č. j. SR/0831/UL/2023-3 ze dne 18. 4. 2023. V něm CHKO vyhodnotilo předmětný záměr za závažný zásah do zájmů chráněných zákonem a požaduje zpracování hodnocení vlivu záměru na tyto zájmy podle § 67 odst. 1 zákona.

Zpracovatelem biologického průzkumu a následného hodnocení je RNDr. František Bárta, autorizovaná osoba pro provádění biologického hodnocení udělené MŽP ČR dne 6. 5. 2010 pod č. j. 33912/ENV/10, 2291/610/10, Surovátka čp. 14, 503 27 Lhota pod Libčany, s prodloužením ze dne 4. 12. 2020, č. j. MZP/2020/610/2818 do 28. 2. 2025. Na terénním průzkumu zájmového území zpracovatel spolupracoval s RNDr. Helenou Faltysovou a Ing. Hanou Böhmovou DiS. Vlastní prostor budoucí realizace akce byl navštíven 4. 5., 1. 6. a 20. 7. 2023. Autor hodnocení zná území z náhodilých návštěv v minulosti, kdy se zde mimo jiné podílel na zpracování několika žádostí o podporu ze Státního fondu životního prostředí. Pro hodnocení bylo využito dat uvedených v Nálezové databázi AOPK ČR a dalších odborných podkladů (viz přehled použité literatury). Získané odborné podklady byly dostačující pro zpracování tohoto hodnocení.

Cílem zpracovaného biologického průzkumu a následného hodnocení vlivu záměru na předměty chráněné zákonem ve smyslu § 67 odst. 1 zákona, bylo zjištění výskytu živočichů a rostlin v místě realizace akce a nejbližším okolí, které by mohlo být dotčeno. Na základě výsledků terénních průzkumů byly zhodnoceny vlivy záměru na zájmy chráněné podle části druhé, třetí a páté zákona v místě realizace akce a jejím blízkém okolí.

Při terénním průzkumu byly použity vhodné metody, kterými bylo zjištěno základní druhové spektrum vyskytujících se druhů a metody dokládající současný stav území, umožňující vyhodnocení vlivu záměru na zájmy chráněné zákonem. Při botanickém průzkumu byla při pohybu v území použita vizuální metoda. Při zoologickém průzkumu byly použity rozdílné metody v závislosti na zjištění přítomnosti cílových skupin a druhů. Při každé návštěvě byla použita vizuální metoda zjišťující přítomnost druhů (živých i pobytočných stop), a to včetně použití dalekohledu 12x50. Akustická metoda byla použita pro zjišťování druhů na základě hlasových projevů (ptáci). Odchyt hmyzu byl prováděn do smýkaví sítky o průměru 50 cm.

Zjištěné druhy rostlin a živočichů jsou uvedeny pro celou dotčenou plochu a její nejbližší okolí. U ptáků se jednalo především o přelety nad lokalitou a sběr potravy. Druhová pestrost a početnost hmyzu byla značně omezena, neboť sledované území je minimálně biotopově diverzifikované. Území tak poskytuje minimum živých rostlin, možností hnízdění, úkrytů a potravy pro další druhy, které se pravidelně vyskytují v širším okolí.

Vyhodnocení vlivu na krajinný ráz bylo podrobně provedeno, neboť se jedná o novou výstavbu v okraji zastavitelného území města, které z části navazuje na individuální zástavbu, z části na volnou krajinu.

Při průzkumu byla pořízena aktuální dokumentace stavu řešeného území, která je z části použita v příloze tohoto hodnocení.

2. Údaje o záměru

Záměrem zpracovatele projektové dokumentace, kterým je společnost CEDE Studio, s. r. o., Klimentská 1515/22, 110 00 Praha 1 je využití pozemku p. č. 978/3 v k. ú. Kamenický Šenov k umístění prodejny potravin NORMA, včetně parkovišť a dalších technických zařízení nutný pro jejich provoz. Maximální plocha celého objektu je 51,2 x 34,9 m. Zastavěná plocha činí 1 485 m².

Vlastní objekt prodejny je jednopodlažní, nepodsklepený, nepravidelného půdorysu o výšce 10,9 m. Střecha je pultová, o sklonu 10o.

Součástí stavby jsou přípojky vody, splašková kanalizace, plynové a elektropřípojky, rozvody dešťové kanalizace, osvětlení parkoviště, reklamní pylon, opěrná zeď, požární nádrž a zpevněné plochy na pozemku p. č. 978/3 v k. ú. Kamenický Šenov.

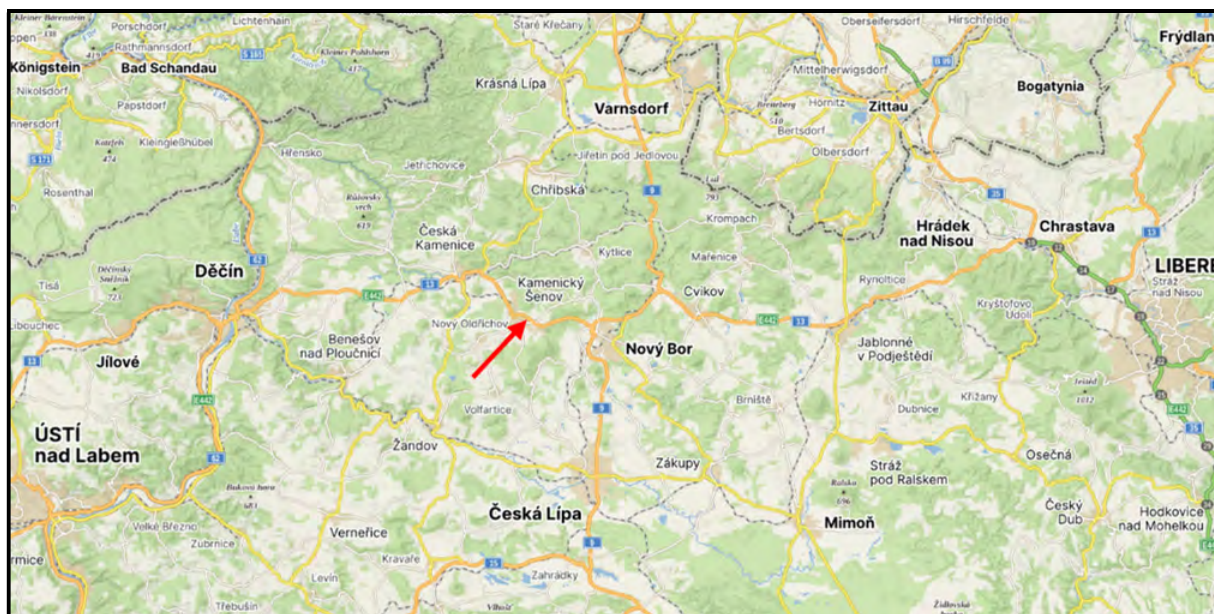
Dle závazného stanoviska orgánu územního plánování Městského úřadu Nový Bor (č.j. MUNO 18453/2023 ze dne 4. 4. 2023) je dotčená plocha součástí zastavitelných ploch města Kamenický Šenov a je zde na části navrženo funkční využití „občanská vybavenost“ a na části využití „parkoviště“.

Poloha města Kamenický Šenov a dotčené plochy na jeho východním okraji je v rámci širšího regionu znázorněna v mapě č. 1 (červená šipka). Detail dotčené plochy je uveden v mapě č. 2 (červeně ohraničená plocha).

Vlastní koordinační situace využití dotčené plochy je uvedena na obrázku č. 1.

Posuzovaný záměr je v celkovém řešení invariantní. Pro zhodnocení vlivu na krajinný ráz byla ve třech variantách zakreslena pouze střecha. Konkrétně byla zakreslena sedlová střecha po celé délce objektu, kde by hřeben dosahoval do výšky 13 m. Druhá varianta byla jako dělená pultová s výškou objektu cca 9 m a třetí varianta jako pultová střecha s výškou objektu maximálně 8 m. Realizace záměru není členěna na etapy a doba realizace se předpokládá v letech 2023–2025 v závislosti na vydání povolení ke stavební činnosti a stavebně technických možnostech dodavatelských firem.

Podrobný popis realizace záměru je uveden v projektové dokumentaci projektu „Výstavba prodejny potravin NORMA“, kterou zpracovala společnost CEDE Studio, s. r. o., Klimentská 1515/22, 110 00 Praha 1, IČO 26764822.



Mapa č. 1 Poloha záměru v rámci širšího regionu (zdroj: www.mapy.cz).



Mapa č. 2 Detail dotčené plochy (zdroj: www.mapy.cz).

Obr. č. 1 Využití dotčené plochy (zdroj: projektová dokumentace).

3. Údaje o lokalitě

Posuzovaným záměrem je návrh stavby prodejny potravin NORMA na východním okraji města Kamenický Šenov. Konkrétně se jedná o využití pozemku p. č. 978/3 v k. ú. Kamenický Šenov. Poloha prodejny v rámci celkové plochy pozemku je uvedena na obrázku č. 2. Celkové využití dotčených pozemků je uvedeno na obrázku č. 1.

Obr. č. 2 Poloha prodejny potravin v dotčené ploše (zdroj:projektová dokumentace).

Dotčená plocha leží v trojúhelníku mezi silnicí č. I/13 a ulicí 9. května. Silnice č. I/13 je hranicí mezi CHKO České Středohoří a CHKO Lužické hory. Vlastní plocha je ve IV. zóně ochrany krajiny CHKO České Středohoří.

Přímo v dotčené ploše je pouze několik náletových keřů. Okraj plochy pak lemují jednotlivě až skupinově rostoucí stromy. Na západním okraji je pás vzrostlých stromů s keřovým podrostem. Ten odděluje další zástavbu města, včetně nových obytných domů při komunikaci č. I/13 od plochy realizace akce. Před tímto pásem zeleně je elektrické vedení na příhradových ocelových sloupech. Při ulici 9. května stojí jednopodlažní a dvoupodlažní domy. Oba se sedlovými střechami a vzrostlou zelení na zahradách.

Dotčený pozemek je v současné době zemědělsky využíván jako trvalý travní porost a je pravidelně udržován. V dotčeném území není vymezen prvek územního systému ekologické stability (dále jen „ÚSES“). Přístup na plochu, resp. parkoviště je navrhován z ulice 9. května.

Krajinný reliéf širšího okolí je zvlněná pahorkatina. Širšímu okolí dominuje výhled severním směrem k Labským pískovcům. Dominantou území je však čedičový suk, který je součástí národní přírodní památky (dále jen „NPP“) Panská skála. Celé území se od této dominanty svažuje severním směrem. Od NPP odděluje dotčenou plochu sporadická krajinná zeleň a stavba objektů u ulice 9. května. V širším okolí pak převládá lesozemědělská krajina s výraznými krajinnými prvky v podobě liniových stromořadí a soliterních porostů většinou na kamenitých snosech a podél polních cest. Kopce a sopečné kužely v širším území jsou pak lesnaté.

Zástavba města, jakož i jeho místní části Prácheň je převážně z jedno až dvoupodlažních starších rodinných domů a vilek s plochou zelení na přilehlých zahradách.

Geologické podloží je tvořeno terciárními vulkanoklastiky olivínských bazaltových hornin. Ty jsou překrývány hlinitými sedimenty. Na dotčeném pozemku se trvale nevyskytuje vodní zdroj, který by poskytoval biotopové podmínky pro druhy vázané na vodní a mokřadní plochy. Periodicky se zde vyskytuje voda v menších prohlubních, které se zaplňují při silnějších srážkách.

Dotčené území leží v nadmořské výšce 560 m a klimaticky spadá do oblasti mírně teplé MT7.

Geomorfologicky spadá území do Krušnohorské soustavy, Podkrušnohorské podsoustavy, celku České středohoří, podcelku Vernéřické středohoří. Zde leží na severním okraji okrsku Benešovské středohoří. Z fytogeografického hlediska spadá řešené území do obvodu Českomoravského mezofytika a okrsku 50 Lužické hory.

Posuzovaný záměr leží při severní hranici CHKO České středohoří, a to v jeho IV. zóně odstupňované ochrany krajiny. CHKO bylo vyhlášeno výnosem ministerstva kultury ČSR č. 6883/76 ze dne 19. března 1976. Posláním oblasti je ochrana všech hodnot krajiny, jejího vzhledu a jejich typických znaků i přírodních zdrojů a vytváření vyváženého životního prostředí. Silnice č. I/13 je zároveň hranicí mezi CHKO České středohoří a CHKO Lužické hory. Dále není plocha žádného zvláště chráněného území ani evropsky významné lokality. Nejbližším zvláště chráněným územím od území, kam je záměr umístěn je ve vzdálenosti cca 300 m jihovýchodním směrem NPP Panská skála. Předmětem ochrany je zde doklad sopečné činnosti, typická ukázka sloupcovitého rozpadu čediče. Dotčená plocha není součástí významného krajinného prvku, ani zde neroste památný strom. Území není součástí evropsky významného území soustavy Natura 2000 (Evropsky významná lokalita, Ptačí oblast). Východním směrem od dotčené plochy leží ve vzdálenosti cca 780 m evropsky významná lokalita (dále též „EVL“) Prácheň – Zicht. Předmětem ochrany je zde čolek velký (*Triturus cristatus*).

4. Předmět hodnocení

Předmětem hodnocení jsou zjištěné druhy rostlin a živočichů v území dotčeném realizací akce (viz mapa č. 2) a v jeho nejbližším okolí, které by mohlo být realizací akce dotčeno. U druhů, jež nejsou zařazeny mezi zvláště chráněné, je uveden pouze stručný komentář k celkovému výskytu v území. Samostatně je okomentován zjištěný výskyt druhů zvláště chráněných. Na základě provedených terénních průzkumů jsou hodnoceny předměty ochrany dle části druhé, třetí a páté zákona, které by mohly být realizací akce dotčeny.

V příloze č. 1 je uveden výčet zjištěných druhů rostlin v dotčeném území.

Předmětem botanického průzkumu byla louka mezi hlavní silnicí Kamenický Šenov-Prácheň a místní odbočkou do centra Kamenického Šenova na východním okraji města. Jedná se o sušší polokulturní květnatou louku, která je pravidelně sklízená. Stromořadí podél hlavní silnice na severním okraji louky již bylo vykáceno a zbývají z něj pouze pařezy. Poslední dva vzrostlé stromy (javor klen a javor mléč) zůstaly u křížku, v zástínu pod nimi se zachoval fragment hájové vegetace (sasanka hajní, violka Rivinova). Odbočka do centra Kamenického Šenova je lemována stromořadím 4 mohutných starých buků, mezi nimiž roste bohatý mladý bukový nálet. V jižní části zasahuje do louky stavba rodinného domku se zahradou, za jejímž plotem je louka výrazně ruderalizována. Západní hranici tvoří hustý porost náletových dřevin (břízy, vrby, kleny, růže, ostružiníky aj.), který louku odděluje od další výstavby obce.

Luční porost je složen z běžných druhů trav a dvouděložných rostlin, typických pro podhorské polokulturní louky. Celkem byl zjištěn výskyt 74 druhů vyšších cévnatých rostlin. Při průzkumu nebyly nalezeny žádné zvláště chráněné druhy vyšších rostlin a jejich výskyt je zde nepravděpodobný.

V příloze č. 2 je uveden výčet zjištěných druhů živočichů v dotčeném území (viz mapa č. 2). V tomto vymezeném území bylo smykem odloveno a determinováno 15 druhů. Odchycené a pozorované druhy bezobratlých patří k široce rozšířeným druhům, které v lokalitě nacházejí úkryt i dostatek potravy. Z celkového počtu 15 druhů obratlovců se vyskytuje většina druhů trvale mimo dotčenou plochu nebo na její hranici a území využívá jako zdroj potravy (např. strnad obecný, vrabec domácí). Z celkového počtu zjištěných druhů patřily 3 druhy mezi zvláště chráněné. Jejich přehled je uveden níže v tabulce. Mimo tyto zjištěné druhy nelze vyloučit občasné zálet zvláště chráněných druhů při lovu a sběru potravy, např. dalších druhů čmeláků – rod *Bombus*, nebo vlaštovky obecné (*Hirundo rustica*). Na tyto občasné zálety a sběr potravy nebude mít realizace akce žádný vliv.

Při terénním průzkumu nebyly na nejbližších vzrostlých stromech nalezeny žádné dutiny vhodné pro výskyt zvláště chráněných druhů saproxylického hmyzu, na jejichž základě by bylo možné výskyt těchto druhů předpokládat. Nebyly nalezeny ani větší dutiny, které by mohly být využívány ptáky nebo savci.

Nízký počet zjištěných druhů živočichů je způsoben druhovým zastoupením živných rostlin (hmyz) v ploše realizace záměru a v blízkém okolí.

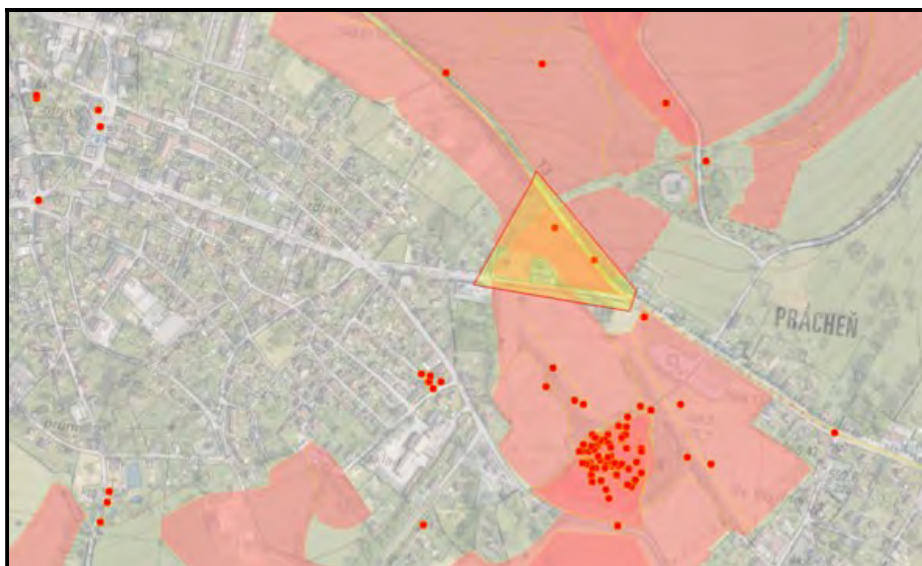
V tabulce č. 1 je uvedena charakteristika zjištěného výskytu zvláště chráněných druhů živočichů v místě realizace akce a jejím nejbližším okolí.

Tab. č. 1 Stručná charakteristika zjištěného výskytu zvláště chráněných druhů rostlin a živočichů. Za druhem je uveden § a kategorie ochrany dle vyhlášky č. 395/1992 Sb., „S“ – silně; „O“ – ohrožený druh.

Druh	Popis výskytu	Ovlivnění v rámci realizace záměru
Čmelák zemní - <i>Bombus terrestris</i> § O	Výskyt v celé Evropě, severní Africe a na východ až po Střední Asii. V ČR obývá celé území včetně hor, jeden z nejhojnějších druhů čmeláků. Obývá otevřená stanoviště, okraje světlejších lesů a kulturní krajiny v nížinách a středních polohách. Hnízdí v zemi až 1,5 m hluboko, využívá obydlí hlodavců a krteků. V dotčeném území byla opakovaně zjištěna přítomnost 3 exemplářů při sběru potravy na kvetoucích rostlinách. Zemní hnízdo nalezeno nebylo.	Příprava a realizace akce bude mít na výskyt druhu a jeho populaci mírně negativní vliv spočívající v omezení plochy pro sběr potravy.
Ještěrka obecná - <i>Lacerta agilis</i> § S	Je plošně rozšířena po celé Evropě s výjimkou Irska, Portugalska, Chorvatska, Norska, Finska a ostrovů Středozemního moře. Vyskytuje se rozptýleně téměř po celém území ČR. V našich podmínkách se udává doba kladení od května do července s inkubací 5–8 týdnů. Ohrožení druhu je především v období přípravy a realizace akce, kdy dojde ke snížení biotopu, kde druh loví potravu. V území byly zjištěny 2 exempláře v jižním svažitém území.	Jedinci budou ovlivnění při přípravě a realizaci akce, kdy dojde k omezení lovného teritoria a při pohybu techniky může docházet k usmrcování jedinců. Populace obývající další vhodné biotopy v okolí

Druh	Popis výskytu	Ovlivnění v rámci realizace záměru
		nebude významně dotčena.
Slepýš křehký – <i>Anguis fragilis</i> § S	Původní západoevropský druh. Vyskytuje se v severní části Pyrenejského poloostrova, ve Francii, Velké Británii a při okraji Skandinávie. Východní hranice probíhá Polskem, východem ČR, Maďarskem, Srbskem a jihovýchodem Rumunska. V Česku se vyskytuje plošně na většině území, a to v lesích, křovinách, i v otevřené krajině, často žije i v zahradách a na rumištích. Méně početný je na zamokřených místech a chybí v místech rozsáhlých zemědělských ploch. Důležitá je přítomnost křovin nebo alespoň vyšších bylin a dostatek úkrytů. Po zimování se slepýši objevují v druhé půli března až v dubnu a opět mizí převážně v průběhu října. Lepýš je živorodý. Nejoblíbenější potravou jsou plži a žížaly, doplněné larvami hmyzu a dalšími členovci. V území byl zjištěn u kamenitého snosu na západním okraji v počtu 1 kusu.	Druh bude výrazně ovlivněn při přípravě a realizaci akce, kdy zde bude upravován půdní povrch a při následné výstavbě může docházet k úhynu jedinců. Populace druhu obývající obdobné biotopy v okolí by neměla být realizací akce významně negativně dotčena.

V Nálezové databázi AOPK ČR (náhled dne 17. 8. 2023) je pro vymezenou plochu ve východním okraji Kamenického Šenova uvedeno celkem 186 údajů. Relevantní údaje k ploše dotčené výstavbou prodejny potravin jsou zde z 13. 7. 2023, kdy zde provedli průzkum Mgr. Petr Máslo a Mgr. Pavla Žáčková. Ty zde zjistili celkem 82 druhů. Z tohoto počtu bylo 76 druhů rostlin a 8 druhů živočichů. Dva druhy – ještěrka obecná (*Lacerta agilis*) a slepýš křehký (*Anguis fragilis*) patří mezi zvláště chráněné.



Mapa č. 3 Vymezená dotazníková plocha pro nálezy uvedené v Nálezové databázi AOPK ČR (zdroj: (c) AOPK ČR, Nálezová databáze ochrany přírody)

5. Hodnocení vlivu a návrhy opatření

Při realizaci záměru bude dle projektové dokumentace významně zasahováno do pozemku p. č. 978/3 v k. ú. Kamenický Šenov, kde bude umístěna nová prodejna potravin NORMA, parkoviště a další technická zařízení pro provoz prodejny, včetně inženýrských sítí a příjezdové komunikace.

Nejvýznamnějším zásahem při realizaci záměru bude změna stávajícího biotopu, kterým je trvalý travní porost s vymalovaným společenstvem přírodního biotopu T1.1 – mezofilní Ovsíková louka. Tento travní porost je pravidelně obhospodařován. V závislosti na novém využití a užívání lze konstatovat, že vznikne kvalitativně i kvantitativně na většině plochy jiný biotop. Tento nový biotop bude pouze z části osídlen druhy, které byly zjištěny při terénním průzkumu. Zřejmě zde budou i druhy nové, které se v okolí dotčené plochy vyskytují a budou využívat novou stavbu a nově upravený terén s biologickými prvky (např. hmyz, ptáci). Postupným vzrůstem nové zeleně, který lze předpokládat, dojde k osídlení novými druhy, včetně bylin, které vyžadují polostinná až stinná stanoviště.

Ovlivnění území a zjištěných druhů bude v době realizace akce a bude spočívat v úpravě terénu a stavbě objektů a s tím spojeným zvýšením pohybem osob a techniky. Při této činnosti může docházet k úhynu živočichů a trvalé změně biotopu T1.1. Při následném využití realizovaného projektu bude záležet na přístupu vlastníka objektu k nově vzniklým i uchovaným okolním biotopům. V závislosti na tomto užívání se pak budou vyskytovat i jednotlivé druhy a jejich populace.

Základní povinnosti při obecné ochraně přírody

1. V dotčeném území není vymezen prvek ÚSES.
2. Realizací projektu se nedotýká významných krajinných prvků.

a) Vliv na rostliny a živočichy (§ 5 zákona)

Realizací projektu budou významně dotčeny populace živočichů a rostlin, které se vyskytují v místech trvalé změny biotopů, tj. v místě stavby prodejny a parkoviště vozidel. Zjištěné druhy rostlin a živočichů, včetně jejich populací patří mezi obecně rozšířené a v daném území hojné. Výskyt zvláště chráněných druhů je popsán níže v textu.

b) Ochrana volně žijících ptáků (§ 5a zákona)

Ptáci se v dotčené ploše vyskytují za přeletu a při sběru potravy. Na přilehlé vzrostlé zeleni byly nalezeny pouze stopy dokládající jejich příležitostný výskyt (trus, peří), avšak nebyly nalezeny hnízdní projevy, resp. obsazená nebo použitá hnízda. Ptačí druhy ani jejich populace zjištěné při terénních průzkumech lokality nebudou realizací akce trvale dotčeny. Vliv na jejich populace a druhy budou v období přípravy a realizace akce. Zde bude rušení spočívat především ve zvýšeném pohybu osob, materiálu a techniky. S tím spojený hluk bude pouze krátkodobý a intenzita bude záviset na konkrétně prováděných pracích v rámci technologického zhotovování předmětu akce. Vliv na ptačí populace lze hodnotit jako dočasný a mírně negativní.

c) Vliv na významné krajinné prvky (§ 6 zákona)

V ploše realizace akce se nenachází žádný registrovaný významný krajinný prvek.

d) Vliv na ochranu dřevin (§ 7 zákona)

V dotčeném území se vyskytuje pouze několik kusů menších dřevin, které budou odstraněny. Ostatní vzrostlé dřeviny rostoucí na okraji dotčené plochy, resp. pozemku p. č. 978/3 k. ú. Kamenický Šenov nebudou realizací akce dotčeny.

e) Vliv na krajinný ráz (§ 12 zákona)

Posouzení krajinného rázu vychází z terénních průzkumů, který byl proveden jak v místě realizace akce, tak z odstupových vzdáleností.

K vlastnímu hodnocení bylo použito principů metodiky Vorel. I., Bukáček, R., Matějka, P., Culek, M., Sklenička, P. (2004, upraveno 2009): Posouzení vlivu navrhované stavby, činnosti nebo změny využití území na krajinný ráz ve smyslu § 12 zákona č. 114/1992 Sb., o ochraně přírody a krajiny. Pro území CHKO České středohoří bylo zpracováno Preventivní hodnocení krajinného rázu na území CHKO České středohoří; zhotovitel Löw & spol., s. r. o. Brno (dále též „preventivní hodnocení“). Dle tohoto preventivního hodnocení spadá Kamenický Šenov do oblasti krajinného rázu 77 – Šenovské údolí. Pro realizaci záměru jsou významná doporučení pro ochranu oblasti krajinného rázu, a to:

- Zachovat soustředěný charakter zástavby a její ostré ohraničení od volné krajiny.
- Vizuálně exponované zemědělské či výrobní areály pohledově izolovat zelení.
- Kolem Panské skály zachovat ve stávajícím rozsahu otevřenou, nezastavěnou zemědělskou krajinu.

Podmínky ochrany krajinného rázu vycházejí z předmětu ochrany CHKO a jsou zpřesněny v preventivním hodnocení. Pro realizaci záměru jsou významné podmínky pro sídla:

- U vesnic významněji narušených novou výstavbou není účelné striktně trvat na dodržení všech historických charakteristik osídlení. Důležité je zachovat celkový charakter a krajinářské působení sídla. Důraz by měl být kladen zejména na zachování soustředěné zástavby, celkovou velikost objektu.

Krajinný reliéf širšího okolí je hornatina s mnoha přírodními atraktivitami, především pak blízká NPP Panská skála. Vlastní stavba leží ve východním okraji města Kamenický Šenov na ploše trvalého travního porostu s mírným úklonem k severu do údolí Pryského potoka. Ten je dále k severu ohraničen lesními vrcholy, jako např. Střední vrch (593 m nad mořem), Břidličný vrch (499 m nad mořem) a bližší kóty Šenovský vrch (632 m nad mořem) Na jižní straně jsou významné vrcholy Češka (629 m nad mořem) a Obersvald (642 m nad mořem). Významnou dominantou a cíl turistických výletů jsou tzv. varhany neboli sloupcový čedičový útvar NPP Panská skála. Mezi těmito dominantami pak převládá zemědělská půda s výrazným zastoupením zeleně. Krajinou matrici pak doplňují blízká sídla a komunikace, které je propojují.

Výchozí stav: Řešené území se nachází v mírném svahu na východním okraji Kamenického Šenova mezi silnicí č. I/13 a ulicí 9. května, která vede od křižovatky s uvedenou silnicí do města Kamenický Šenov. Plocha je lemována rozptýlenou zelení a v širším okolí pak matricí zemědělských pozemků, převážně s trvalými travními porosty a rozptýlenými porosty stromů a keřů. Přímo na jižní okraj dotčené plochy navazují individuální stavební objekty. V minulosti byla rozvolněná zástavba v této části města vyšší což dokládá ortofotomapa z roku 1954 uvedená v mapě č. 4. V pozdějším období se zástavba zahušťovala a přibývala silnice č. I/13. Zároveň došlo k menšímu scelování pozemků, ale celková matrice volné krajiny zůstala zachována. Výrazněji se dnes v krajině uplatňují zbytky plužin v podobě pásů zeleně na původně bezlesých mezích (viz mapa č. 4 v porovnání s mapou č. 2).



Mapa č. 4 Ortofoto Kamenického Šenova a poloha dotčené plochy (zdroj: Národní geoportál Inspire.cz).

Zvýšenou přírodní hodnotu má existence CHKO České středohoří a CHKO Lužické hory. V blízkém okolí je to pak existence NPP Panská skála a významné lesnaté svahy a vrcholy.

Významnými krajinnými prvky vyskytující se v širším řešeném území jsou dle definice zákona č. 114/1992 Sb. lesy.

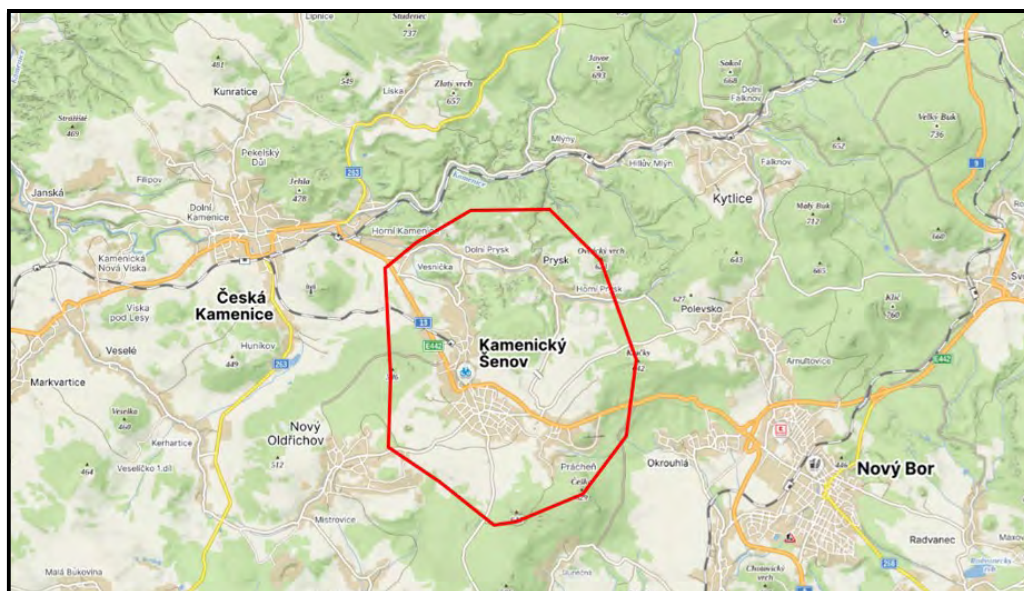
Zastavěné území města Kamenický Šenov a jeho místní části Prácheň si částečně zachovaly historický charakter zástavby a jednotlivých objektů.

Kulturně historickou hodnotu území dokládají zchovalé, památkově chráněné objekty a kulturní místa, jež prostor dotvářejí. Z významných je to kaple Matky Boží a přímo na severním okraji dotčeného území kříž.

Při srovnání vývoje krajiny lze vidět výrazný nárůst zastavění města Kamenický Šenov a doplnění komunikací. Naopak se zachovala značná část zeleně ve volné krajině.

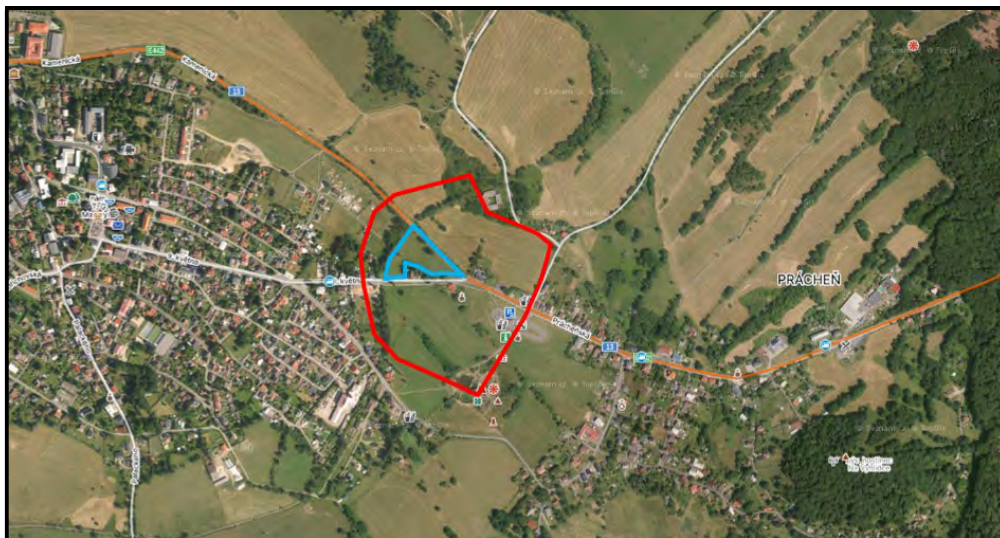
Posuzovaným záměrem je nová výstavba prodejny potravin NORMA spojená s dalším využitím pozemku pro parkoviště, příjezdové komunikace a dalšími objekty nutnými pro provoz a využití prodejny. Využití plochy pozemku p. č. 978/3 v k. ú. Kamenický Šenov je na obrázku č. 1. Vlastní objekt prodejny NORMA je pak uveden na obrázku č. 2.

Pro vlastní hodnocení vlivu na krajinný ráz byla vymezena oblast krajinného rázu jako krajinný celek s podobnou přírodní, kulturní a historickou charakteristikou. Je vymezen krajinnými horizonty a výrazně rozdílnými přechody mezi biotopy. Jeho vymezení a poloha posuzovaného záměru jsou znázorněny v mapě č. 5.



Mapa č. 5 Vymezení oblasti krajinného rázu pro posouzení vlivu záměru (zdroj: mapy.cz).

K detailnímu vyhodnocení dopadu nové stavby na její nejbližší okolí bylo vymezeno místo krajinného rázu. To je charakteristické svoji homogenitou a provázaností jednotlivých prvků vegetačního krytu v této části města Kamenický Šenov. Od okolního území jej odlišují vizuální projevy krajinných prvků, zároveň je vizuálně vymezeným územím, který je z většiny míst přímo nebo podmíněně (např. odstranění krajinné zeleně) spojený s místem realizace záměru. Jeho vymezení ve východním okraji Kamenického Šenova a poloha posuzovaného záměru jsou znázorněny v mapě č. 6.



Mapa č. 6 Vymezení místa krajinného rázu pro posouzení vlivu záměru (zdroj: mapy.cz).

Nejbližší stavbou v místě krajinného rázu jsou dva rodinné domy v ulici 9. května. Jedná se o jedno a dvou podlažní objekty. Ty jsou částečně kryty vzrostlou zelení na svých zahradách. Zároveň jejich umístění působí jako částečná clona na dominantu místa krajinného rázu. Tou jsou tzv. „Varhany“, které tvoří čedičový suk se sloupcovitou odlučností, jež je chráněn formou NPP. Další stavby se nacházejí za západním pásem zeleně, který je pohledově odděluje od plochy realizace záměru.



Navrhovaná prodejna potravin NORMA bude umístěna na pozemku p. č. 978/3 v k. ú. Kamenický Šenov je navržena s ohledem na okolní prostředí jako jednopodlažní objekt s pultovou střechou. Její vizuální projev v území bude více plošný, než výškový. V případě střechy objektu byly navrženy další dvě varianty. Ty však byly vyšší, než varianta s pultovou střechou a v případě sedlové střechy by již výrazně zasahoval do místa krajinného rázu. Konstrukce sedlové střechy by navíc umocňovala probíhající novou výstavbu individuálních rodinných domů na východním okraji města.



Pohled na okraj zástavby od severu přes silnici č. I/13. Nová výstavba vpravo, dotčená plocha vlevo.

Návrh prodejny je znázorněn na obrázku č. 3 a celkové nové uspořádání na pozemku je na obr. č. 1.

Vlastní realizace akce, tj. stavby prodejny, parkoviště a dalších zařízení nutých pro jejich provoz bude vyžadovat odstranění náletové zeleně, která roste v úzkém pruhu na terénní nerovnosti v ploše pozemku. Ostatní zeleň při okraji plochy, včetně zeleně u křížku nebude realizací akce dotčena a bude nadále působit jako zjemňující prvek z pohledově exponované severní strany.

Obr. č. 3 Pohled na prodejnu s pultovou střechou (zdroj: projektová dokumentace).

Identifikace a klasifikace znaků místa a oblasti krajinného rázu a vyhodnocení do jejich zásahu:

Konkrétní identifikované znaky a hodnoty	Klasifikace znaků			Vliv záměru
	dle projevu	dle významu	dle cennosti	Pozitivní
				Žádný
				Slabý
	pozitivní	zásadní	jedinečný	Středně silný
	neutrální	spoluurčující	význačný	Silný
	negativní	doplňující	běžný	Stírající
Znaky přírodní charakteristiky vč. přírodních hodnot, VKP a ZCHÚ				
Existence CHKO České středohoří a blízké CHKO Lužické hory	pozitivní	zásadní	jedinečný	Slabý
Zalesněné svahy okolních kopců	pozitivní	zásadní	význačný	Žádný
Mimolesní zeleň	pozitivní	spoluutvářející	význačný	Slabý
Pozůstaky plužin	pozitivní	spoluutvářející	význačný	Středně silný
Blízkost NPP Panská skála	pozitivní	spoluurčující	význačný	Slabý
Znaky kulturní a historické charakteristiky vč. kulturních dominant				
Dochovaná struktura krajiny	pozitivní	spoluurčující	význačný	Středně silný
Zachovaná urbanistická	pozitivní	doplňující	běžný	Slabý

Konkrétní identifikované znaky a hodnoty	Klasifikace znaků			Vliv záměru
	dle projevu	dle významu	dle cennosti	
				Pozitivní
				Žádný
				Slabý
				Středně silný
	pozitivní	zásadní	jedinečný	Středně silný
	neutrální	spoluurčující	význačný	Silný
	negativní	doplňující	běžný	Stírající
struktura sídla				
Nová výstavba v Kamenickém Šenově	neutrální	spoluurčující	běžný	Stírající
Křížek u silnice se vzrostlými stromy	pozitivní	doplňující	běžný	Středně silný
Znaky estetických hodnot vč. měřítka a znaků v krajině				
Mozaika krajiny (zemědělské a lesní plochy)	neutrální	spoluurčující	běžný	Slabý
Polootevřený charakter prostoru s panoramatickými výhledy do krajiny	pozitivní	spoluurčující	význačný	Slabý
Parkoviště u NPP Panská skála	neutrální	doplňující	běžný	Žádný

Z výše uvedených souhrnných tabulek je zřejmé, že realizací záměru dojde ke slabému až středně silnému vlivu na některé znaky přírodní a estetické charakteristiky, bude se jednat o zásah do běžných hodnot, které se na krajiněm rázu dotčeného krajiněho prostoru spolupodílí. Nejproblematictější je hodnocen zásah do vizuální charakteristiky místa, což je dáno zejména charakterem záměru, resp. umístěním nového objektu do místa vjezdu do města a frekventované silnice č. I/13. Tato stavba sloužící k obsluze obyvatelstva a jeho zásobení potravinami je navržena s pultovou střechou, takže celková výška nepřesáhne 8 m. Ostatní dvě variantní řešení střechy (dělená pultová a sedlová) jsou o 1 m, resp. o 5 m vyšší. Každé zvýšení objektu pak zvýrazňuje tuto stavbu a v případě sedlové střechy pak umocňuje okolní novou zástavbu a může být i rušivou plochou při pohledu z Panské skály severozápadním směrem. Z dálkových pohledů bude výrazně patrný zásah do území pouze v době po opadu listí z okolní zeleně rostoucí mimo les nebo v úzkých průhledech, převážně ze severních směrů. Větší vliv bude při blízkých pohledech z vymezeného místa krajiněho rázu. Nový objekt a jeho umístění však významně nenaruší současnou strukturu krajiny ani pohledy na výrazné hodnoty dochovaného krajiněho rázu.

Umístění objektu nové prodejny potravin NORMA respektuje podmínky ochrany krajiněho rázu dané v preventivním hodnocení, a to zejména tím, že:

- Je umístěn ve vymezené rozvojové ploše města s určením pro občanské vybavení a zároveň zachovává ostré ohraničení od volné krajiny. Toto ohraničení tvoří silnice č. I/13 ze severní strany a ulice 9. května z jižní strany. Na západě navazuje plocha na zástavbu města od níž ji odděluje pás vzrostlé zeleně. Na východě je plocha ukončena v křižovatce silnice I/13 a ulice 9. května.
- V současné době je pozemek p. č. 978/3, kde má být záměr umístěn lemován zbytky starších stromořadí, které budou nadále zachovány a přispějí tak ke zjemnění projevu nové stavby při blízkých i vzdálenějších pohledech.
- Umístění záměru nezasahuje do otevřené zemědělské krajiny v okolí NPP Panská skála.

Podmínky ochrany krajiněho rázu vycházejí z předmětu ochrany CHKO budou realizací akce nadále zachovány neboť jeho realizací nebude zasahováno do historických charakteristik osídlení, resp. uspořádání města Kamenický Šenov a Prácheň. Tím zachovává i celkový charakter a krajinářské působení sídla. Velikost navrženého objektu plně odpovídá jeho účelu, tj. prodejny potravin a je v obdobném provedení jaké se uplatňuje u staveb podobného charakteru a posláním v dalších místech.

Závěr:

Tabulka vlivu na zákonná kritéria krajiněho rázu (viz §12 zákona)	Vliv navrhovaného záměru
Vliv na rysy a hodnoty přírodní charakteristiky	Středně silný
Vliv na rysy a hodnoty kulturní charakteristiky	Středně silný
Vliv na zvláště chráněná území (ZCHÚ)	Slabý

Vliv na kulturní dominanty	Středně silný
Vliv na estetické hodnoty	Slabý
Vliv na harmonické měřítko krajiny	Středně silný
Vliv na harmonické vztahy v krajině	Slabý

Po zvážení všech hodnotících kritérií lze konstatovat, že **posuzovaný záměr bude představovat slabý až středně silný zásah do některých zákonných kritérií a do znaků jednotlivých charakteristik krajinného rázu**. Vzhledem k poloze dané dotčené plochy v rámci širšího regionu a její velikosti a z hlediska vnímání krajiny daného území je nutno na tuto stavbu nahlížet jako na objekt poskytující služby občanům v místě soustředěné nové výstavby v okolí a zvýšenému turistickému ruchu, včetně možného dosahu z okolí umožněné existencí silnice č. I/13. Další umisťování obdobných objektů by však nemělo pokračovat mimo tento vymezený prostor, neboť by narušily striktní ohraničení zastavěného území a volné krajiny zde výraznou danou existencí komunikací, které jej ohraničují. Pro snížení negativního vlivu na místo krajinného rázu by měl investor navrhnout ozelenění plochy, které by do budoucna zajistilo výrazné snížení vjemu stavby na okolní krajinný prostor, a to i s ohledem na stárnutí stávající zelně na hranicích pozemku.

f) Vliv na zvláště chráněná území (§ 14 odst. 2 písm. d) zákona)

Navrhovaný projekt leží v CHKO České středohoří v jeho IV. zóně odstupňované ochrany krajiny. Zároveň leží v rozvojové ploše města Kamenický Šenov. Vliv na předměty ochrany CHKO jsou tak výrazně minimalizovány a spočívají v narušení zachovalých měřítek krajiny v této části CHKO. Vzhledem k existenci nové zástavby v blízkosti navrhovaného záměru lze však tento zásah hodnotit jako slabě negativní do celkových hodnot, které CHKO chrání.

g) Vliv na památné stromy, zvláště chráněné druhy rostlin a živočichů (část pátá zákona)

V dotčeném území, ani jeho blízkém okolí není žádný strom vyhlášený za památný.

V místě realizace akce byl při terénním průzkumu zjištěn výskyt 3 zvláště chráněných druhů (§ 48 zákona). Konkrétně se jedná o silně ohrožené druhy slepýš křehký (*Anguis fragilis*) a ještěrka obecná (*Lacerta fragilis*) a ohrožený druh čmeláka zemního (*Bombus terrestris*).

Při realizaci akce může dojít k ovlivnění dvou zvláště chráněných druhů, a to slepýše křehkého (*Anguis fragilis*) a ještěrky obecné (*Lacerta fragilis*). Oba druhy jsou dle vyhlášky č. 395/1992 Sb. zařazeny do kategorie silně ohrožený druh. V obou případech se jedná o ohrožení jedinců při přípravě terénu pro vlastní stavbu a při pohybu techniky, kdy může docházet k jejich usmrcování. Oba druhy obývají okraje dotčené plochy, kde využívají snos kamenů v němž vyhledávají úkryty a teplejší svahy, kde se sluní a loví potravu. Vliv na jedince obou druhů lze hodnotit jako mírně negativní, neboť vlastní zásah do terestrických biotopů, které obývají bude plošně a časově omezený. Zároveň lze předpokládat, že pokud bude zásah prováděn mimo dobu jejich hibernace, tak jedinci aktivně místa prováděného zásahu opustí. Vliv na populace obou druhů lze vyloučit, neboť v okolí je dostatek obdobných biotopů, které zřejmě oba druhy obývají. Celkově lze odhadovat, že dojde k usmrcení do 5 jedinců od každého druhu.

Čmelák zemní (*Bombus terrestris*), patřící mezi ohrožené druhy, se v území vyskytuje sporadicky, při sběru potravy a přeletech. Zemní hnízda tohoto druhu nebyla v ploše realizace akce nalezena. Tento druh ani jeho populace nebudou realizací akce významně dotčeny. Omezení jejich výskytu bude spočívat v rušení pohybem techniky, které neumožní v době jejího pohybu sběr a další využití území v místech, kde budou práce probíhat. Ty jsou však časově a prostorově omezené a nárazové v závislosti na jednotlivých pracovních úkonech. Po ukončení prací bude trvale působit zmenšení potravního areálu, které bude z části kompenzováno novým zatravněním a výsadbou stromů a keřů.

Pro zmírnění vlivu na zjištěný výskyt zvláště chráněných druhů, společenstev živočichů a rostlin, jakož i předmětů ochrany dle části druhé a páté zákona se navrhuje následující opatření:

1. Realizací záměru nebudou do dotčené lokality zavlečeny invazní a nepůvodní druhy rostlin (např. křídlatka sp., bolševník velkolepý).
2. Při terénních úpravách budou zbudovány kameninové zídky v počtu 2 kusů na západní a jižní straně dotčené plochy. Délka zídek bude minimálně 4 m a výška 4 m. Tyto zídky nabídnou nové biotopové příležitosti pro plazy i hmyz.
3. Těsně před zahájením zemních prací by měl být proveden odlov silně ohrožených druhů a proveden jejich transfer na blízká biotopově vhodná stanoviště. Tento odchyt by měla provést odborně

způsobilá osoba a o provedení odchytu a transferu, a to i v případě negativního provedení, by měl být proveden zápis do terénního deníku nebo sepsána samostatná zpráva.

4. Pro nové osetí upraveného povrchu budou použity původní druhy bylin odpovídající danému stanovišti. Údržba těchto ploch bude zaměřena na ponechání vykvetení bylin a přirozenou obnovu, tj. bude omezeno sekání, alespoň na polovině jejich plochy. Údržba na nízké trávničky je sice jednoduchá, ale pro většinu druhů zcela nevhodná. Na údržbě ploch a případném častějším sekání některých z nich by se měl budoucí provozovatel dohodnout s CHKO České středohoří, které disponuje erudovanými zoology a botaniky.
5. Dřeviny pro novou výsadbu budou tvořit autochtonní druhy dřevin, vhodné do daných podmínek a výsadba bude doplněna keři, jak kvetoucími, tak plodonosnými.
6. Odstranění dřevin v ploše realizace akce bude provedeno v období vegetačního klidu (říjen až konec února), což je zároveň období, kdy v nich případně ještě ptáci nestaví hnízda a nehnízdí.
7. Terénní práce budou prováděny pouze v denní době, neboť projekt akce je umístěn v místě, kde může probíhat migrace menších savců a hmyzu, které probíhají v nočních hodinách.
8. Osvětlení celého areálu, včetně parkoviště a příjezdové cesty bude provedeno tak, aby byl minimalizován světelný smog a budou použity zdroje, které nelákají hmyz.
9. Projekt bude realizován v souladu s projektovou dokumentací, která bude doplněna o počty a druhy odstraňovaných dřevin a dále bude doplněna na základě požadavků a připomínek dalších orgánů státní správy vzešlých z projednávání povolení realizace akce (např. náhradní výsadba dřevin za odstraněnou mimoletní zeleň).
10. Ponechané dřeviny v blízkosti dotčených dílčích ploch realizace akce budou chráněny před poškozením.

Vzhledem k rozsahu akce a dotčení zájmů chráněných zákonem č. 114/1992 Sb., by měl investor ustavit biologický dozor, který by se účastnil na realizaci akce.

Výše uvedená opatření by měla zmírnit dopad realizace akce na druhy a populace v místě realizace záměru.

Investor akce, popřípadě jiná osoba pověřená inženýrskou prací na přípravě realizace akce, by měl požádat orgán ochrany přírody o udělení výjimky z ochranných podmínek zvláště chráněných druhů a jejich populací, a to pro druhy: slepýš křehký (*Anguis fragilis*) a ještěrka obecná (*Lacerta fragilis*) zařazené mezi silně ohrožené druhy.

Podávaná žádost se bude týkat zásahu do biotopu těchto druhů a usmrcování jedinců v počtu do 5 kusů u každého druhu. Vzhledem k pohyblivosti těchto druhů lze předpokládat, že většina jedinců bude při zahájení prací dotčený prostor aktivně opouštět. Důvody pro podání výjimky vycházejí z § 56 zákona odst. 2 písm. c), kdy zásah do biotopu je nezbytný z důvod ekonomického charakteru, kdy dochází k umístění objektu zásobování obyvatel na místě přístupném, mimo soustředěnou zástavbu, takže nedochází k zatížení obyvatel zvýšeným pohybem vozidel a emisemi ze zvýšené dopravy.

Pro druh čmelák zemní (*Bombus terrestris*) doporučuji, aby se investor na nutnost podání výjimky u orgánu ochrany přírody informoval podáním žádosti o vydání předběžného stanoviska k provádění akce, nebo se na rozsahu a podání s tímto orgánem (Správa CHKO České středohoří) dohodl.

6. Závěr

Při terénním průzkumu a následném zpracování hodnocení vlivu závažného zásahu záměru: „Výstavba prodejny potravin Norma – obec Kamenický Šenov, ulice 9. května – ulice Kamenická“ byla zjištěna přítomnost 3 zvláště chráněných druhů. Z tohoto počtu jsou 2 druhy, zařazené do kategorie ohrožený, bezprostředně realizací akce negativně dotčeny a ohroženy přímým usmrcováním jedinců, a to slepýš křehký (*Anguis fragilis*) a ještěrka obecná (*Lacerta fragilis*).

Zbylý 1 druh čmelák zemní (*Bombus terrestris*) bude dotčen zásahem do biotopu a rušením v době realizace akce.

Navržená zmírňující opatření pro realizaci akce by měla zajistit ochranu všech zjištěných zvláště chráněných druhů a druhů ostatních, které jsou součástí biotopů v dotčeném území.

Záměr bude mít mírně negativní vliv na zájmy chráněné zákonem. Konkrétně na zájmy chráněné podle části druhé zákona. Při realizaci projektu bude zasahováno do hodnot krajinného rázu a to slabě až středně, který je dán povahou záměru a jeho umístěním v rozvojové ploše města Kamenický Šenov. Dále bude mít vliv na zájmy chráněné v části páté zákona, neboť budou ohroženy 2 zvláště chráněné druhy. Pro ochranu krajinného rázu a ochranu zvláště chráněných druhů a dalších, jejichž přítomnost v území byla prokázána, byla uvedena zmírňující opatření.

Realizace akce by měla v části plochy nadále udržet podmínky pro druhy zjištěné při terénním průzkumu a vytvořit nové, spíše antropogenního rázu, které nabídnou šíření dalších druhů jak z volné krajiny, tak blízkého sídla. Tyto druhy tak budou nadále nedílnou součástí ekologických řetězců v dotčeném území.

Po ukončení realizace akce se částečně pozmění původní přírodní funkce dotčené plochy.

S ohledem na veřejný zájem v podobě zajištění zásobování obyvatel na místě přístupném, mimo soustředěnou zástavbu, což povede k menšímu zatížení obyvatel těchto ploch a zvýšení bezpečnosti v nich a trvale významné nedotčení většiny zájmů chráněných zákonem, je projekt za dodržení navrhaných zmírňujících opatření realizovatelný.

7. Použitá literatura

- Anděra, M., Gaisler, J., 2012: *Savci České republiky*. Academia Praha
- Anonymus: *Metodický návod k provádění biologického hodnocení*. MŽP ČR
- Beneš, J., 2002: *Motýli České republiky I*. Společnost pro ochranu motýlů Praha
- Beneš, J., 2002: *Motýli České republiky II*. Společnost pro ochranu motýlů Praha
- Dungel J., Gaisler J., 2002: *Atlas savců České a Slovenské republiky*. Academia. Praha
- Dungel J., Řehák Z., 2011: *Atlas ryb, obojživelníků a plazů České a Slovenské republiky*. Academia. Praha
- Faltysová, H., 2023: *Botanický průzkum plochy pro výstavbu prodejny v Kamenickém Šenově (Faltysová 2023)*. Mns. Nepubl.
- Hecker U., 2001: *Stromy a keře*. Rebo Productions CZ. ISBN 978-80-7234-291-4
- Hume R., 2004: *Ptáci Evropy*. Z ang. originálu přeložila Helena Kcholová. Knižní klub. Praha
- Hůrka, K., 2005: *Brouci České a Slovenské republiky*. Kodiak Zlín
- Chobot K. Němec M., eds. 2017 : *Červený seznam ohrožených druhů České republiky – obratlovci*. AOPK ČR. Praha
- Chytrý M., Kučera T., Kočí M., Grulich V., Lustyk P., (eds.), 2010: *Katalog biotopů České republiky*. Druhé vydání. AOPK ČR. Praha
- Kaplan Z., Danihelka J., Chrtěk J. jun., Kirschner J., Kubát K., Štěch M. & Štěpánek J. (eds.) (2019): *Klíč ke květeně České republiky*. Ed. 2 – 1168 p. Academia, Praha
- Keller, V., Herrando, S., Voříšek, P. et al. (2020): *European Breeding Bird Atlas 2: Distribution, Abundance and Change*. European Bird Census Council &
- Klvaňová A., red., 2016: *Seznam ptáků Česka*. ČSO Praha
- Kočárek P., Holuša J., Vlk R., Marhoul P., 2015: *Rovnokřídlí České republiky*. Academia. Praha
- Kurka A., Řezáč M., Macek R., Dolanský J., 2015: *Pavouci České republiky*. Academia. Praha
- Laštůvka Z., UšI485 J., 2013: *Plán managementu druhu Modrásek očkováný (Phengaris teleius)*. Mns. Nepubl. 26 s.
- Macek J., Laštůvka Z., Beneš J., Traxler L., 2015: *Motýli a housenky střední Evropy IV. Denní motýli*. Academia. Praha
- Macek J., Straka J., Bogusch P., Dvořák L., Bezděčka P., Tyrner P., 2010: *Blanokřídlí České republiky I. Žahalkovití*. Dotisk Academia. Praha. 2017
- Mlíkovský J., Stýblo P.: *Nepůvodní druhy fauny a flóry České republiky*. Praha 2006
- Richarz K., 2009: *Atlas stop zvířat*. Z něm. originálu přeložila Monika Žárská. Academia. Praha
- Svensson, L., 2012: *Ptáci*. Z ang. originálu přeložil R. Doležal. Ševčík, Plzeň
- Šťastný, K., Bejček, V., Mikuláš, I., Telenský, T., 2021: *Atlas hnízdního rozšíření ptáků v České republice 2014–2017*, Aventinum Praha
- Zahradník J., 2004: *Hmyz*. AVENTINUM. Praha
- Zwach, I., 2009: *Obojživelníci a plazi České republiky*, Grada Praha

Internetové zdroje s relevantními podklady k sepsání této zprávy:

<http://drusop.nature.cz>

www.mzp.cz

www.nahlizenidokn.cuzak.cz

www.portal.nature.cz

8. Přílohy

Příloha č. 1: Botanický průzkum plochy pro výstavbu prodejny v Kam. Šenově (Faltysová 2023)

Příloha č. 2: Seznam zjištěných druhů živočichů

Příloha č. 3: Fotodokumentace

Příloha č. 4: Kopie autorizace k provádění biologického hodnocení

Příloha č. 1: Botanický průzkum plochy pro výstavbu prodejny v Kam. Šenově (Faltysová 2023)

Přehled zjištěných druhů:

- (+) *Acer platanoides* L. javor mléč
- (+) *Acer pseudoplatanus* L. javor klen
- Aegopodium podagraria* L. bršlice kozí noha
- Achillea millefolium* L. řebříček obecný
- Alchemilla* sp. kontryhel.
- Alliaria petiolata* (M.Bieb) Cavara et Grande česnáček lékařský
- (+) *Alopecurus pratensis* L. psárka luční
- Anemone nemorosa* L. sasanka hajní
- Anthoxanthum odoratum* L. tomka vonná
- Anthriscus sylvestris* (L.) Hoffm. kerblík lesní
- Arabidopsis thaliana* (L.) Heynh. huseníček rolní
- Arctium lappa* L. lopuch větší
- GL4 *Arrhenatherum elatius* (L.) J.Presl et C.Presl ovsík vyvýšený
- Betula pendula* Roth bříza bělokorá
- Calamagrostis epigejos* (L.) Roth třtina křovištní
- Capsella bursa-pastoris* (L.) Med. kokoška pastuší tobolka
- Cardamine pratensis* L. řeřišnice luční
- Cerastium holosteoides* Fries. rožec obecný
- GL2 *Cirsium arvense* (L.) Scop. pcháč rolní
- Corylus avellana* L. líska obecná
- Crataegus* sp. hloh
- (+) *Dactylis glomerata* L. srha laločnatá
- GL2, + *Erigeron annuus* agg. (L.) Pers. turan (hvězdník) roční
- Euonymus europaea* L. brslen evropský
- Fagus sylvatica* L. buk lesní
- Ficaria verna* Huds. orsej jarní
- Fragaria vesca* L. jahodník obecný
- Fraxinus excelsior* L. jasan ztepilý
- Galium album* Mill. svízel bílý
- Galium aparine* L. svízel přítula
- Geranium pusillum* Burm.fil. kakost maličký
- Geum urbanum* L. kuklík městský

Heracleum sphondylium L. bolševník obecný
Holcus lanatus L. medyněk vlnatý
Hypericum maculatum Crantz třezalka skvrnitá
GL4, + *Impatiens parviflora* DC. netýkavka malokvětá
Lamium album L. hluchavka bílá
Lamium purpureum L. hluchavka nachová
Lathyrus pratensis L. hrachor luční
Leontodon autumnalis L. máchelka podzimní
(+) *Lotus corniculatus* L. štírovník růžkatý
Luzula campestris agg. (L.) DC. bika ladní
Myosotis arvensis (L.) Hill pomněnka rolní
(+) *Phleum pratense* L. bojínek luční
Plantago lanceolata L. jitrocel kopinatý
Poa annua L. lipnice roční
(+) *Poa pratensis* L. lipnice luční
Potentilla reptans L. mochna plazivá
(+) *Prunus avium* (L.) L. třešeň ptačí
Ranunculus acris L. pryskyřník prudký
Ranunculus auricomus agg. L. pryskyřník zlatožlutý
Ranunculus repens L. pryskyřník plazivý
Rosa canina L. růže šípková
Rubus fruticosus agg. L. ostružiník křovitý
Rubus idaeus L. ostružiník maliník
Rumex acetosa L. šťovík kyselý
Rumex obtusifolius L. šťovík tupolistý
(+) *Salix caprea* L. vrba jíva
Senecio ovatus (G., M. et Sch.) Willd. starček Fuchsův
Silene latifolia subsp. *alba* (Mill.) Greuter et Burdet knotovka široolistá bílá
(+) *Sorbus aucuparia* L. jeřáb ptačí
Stellaria media (L.) Vill. ptačinec žabinec
Tanacetum vulgare L. vratič obecný
Taraxacum sect. *Ruderalia* Kirschner, Øllgaard et Štěpánek pampeliška lékařská
(+) *Tilia cordata* Mill. lípa srdčitá
(+) *Trifolium pratense* L. jetel luční
(+) *Trifolium repens* L. jetel plazivý
+ *Tripleurospermum inodorum* (L.) Schultz-Bip. heřmánek nevonný
Urtica dioica L. kopřiva dvoudomá

Veronica arvensis L. rozrazil rolní

Veronica hederifolia L. rozrazil břečtanolistý

Veronica chamaedrys L. rozrazil rezekvítek

Vicia cracca L. vikev ptačí

Viola reichenbachiana Bor. violka lesní

Vysvětlivky ke značkám před jménem druhu

"+" - druh cizího původu, zavlečený nebo zplanělý

(+) - druh domácí, často vysazovaný či vysévaný

Šedý seznam: Druhy, jejichž výskyt a impakt by měl být určitým způsobem monitorován, nicméně nemusí být likvidovány.

GL2: Roztroušeně rozšířené zdomácnělé invazní druhy, většinou bylinné neofyty tvořící převážně spontánní populace.

GL4: Druhy většinou neškodné, kulturně pěstované a zplaňující mimo obce. Škodlivost se může projevit (zejm. u *Arrhenatherum elatius*) ve speciálních případech ochrany významné vegetace.

Příloha č. 2: Seznam zjištěných druhů živočichů

Druhy hmyzu zjištěné pozorováním a odchytém – smykem: – názvosloví pro hmyz převzato od Zahradníka, Severy (2004), pro pavoukovce od Kůrky et al. (2015), pro rovnokřídlé od Kočárka et al. (2015), blanokřídlé od Macka et al. (2015).

Zvýrazněné druhy patří mezi zvláště chráněné dle Vyhlášky č. 395/92 Sb., ve znění pozdějších novel a jsou za jménem se symbolem „§“. Za ním je písmeno uvedeny kategorie ochrany: „O“ - ohrožený druh.

<i>Amphimallon solstitiale</i> – chroustek letní
<i>Apis mellifera</i> - včela medonosná
<i>Carabus arvensis</i> - střevlík polní
<i>Bombus terrestris</i> – čmelák zemní § O
<i>Coccinella septempunctata</i> - slunéčko sedmítečné
<i>Gonepteryx rhamni</i> - žlutásek řešetlakový
<i>Chorthippus parallelus</i> - saranče obecná
<i>Inachis io</i> - babočka paví oko
<i>Lasius niger</i> - mravenec černý
<i>Maniola jurtina</i> – okáč luční
<i>Melanargia galatea</i> – okáč bojínkový
<i>Pardosa lugubris</i> - slíďák hajní
<i>Phyllopertha horticola</i> - listokaz zahradní
<i>Pieris rapae</i> - bělásek řepový
<i>Thymelicus lineola</i> – soumračník čárkovaný

Ostatní zjištěné druhy – názvosloví pro ptáky Klvaňová A. (2016) pro savce Anděra (2012).

Druh	Počet	Poznámka k výskytu
Červenka obecná - <i>Erithacus rubecula</i>	1	Okolní biotopy
Drozd kvičala - <i>Turdus pilaris</i>	1	Okolní biotopy
Ještěrka obecná – <i>Lacerta agilis</i> § S	2	Na jižním okraji území
Konipas bílý - <i>Motacilla alba</i>	1	Okolní biotopy
Kos černý - <i>Turnus merula</i>	2	Okolní biotopy
Krtek obecný – <i>Talpa europaea</i>	+20 kup	Plocha realizace akce
Pěnice černohlavá - <i>Sylvia atricapilla</i>	1	Okolní biotopy
Pěnkava obecná - <i>Fringilla coelebs</i>	1	Okolní biotopy
Rehek domácí - <i>Phoenicurus ochruros</i>	1	Okolní biotopy
Slepýš křehký – <i>Anguis fragilis</i> § S	2	V západním okraji území
Strnad obecný - <i>Emberiza citrinella</i>	1	Okraj lokality
Sýkora koňadra - <i>Parus major</i>	2	Okolní biotopy
Sýkora modřinka - <i>Cyanistes caeruleus</i>	1	Okolní biotopy



Vrabec domácí - <i>Passer domesticus</i>	6	Okolní biotopy
Zajíc polní – <i>Lepus europaeus</i>	trus	

Příloha č.3 – Obrazová dokumentace



Východní okraj dotčeného území – křižovatka silnice I/13 a ulice 9. května.



Ulice 9. května, jižní hranice – pohled od jihu.



Silnice I/13 severní hranice pohled od zápa-



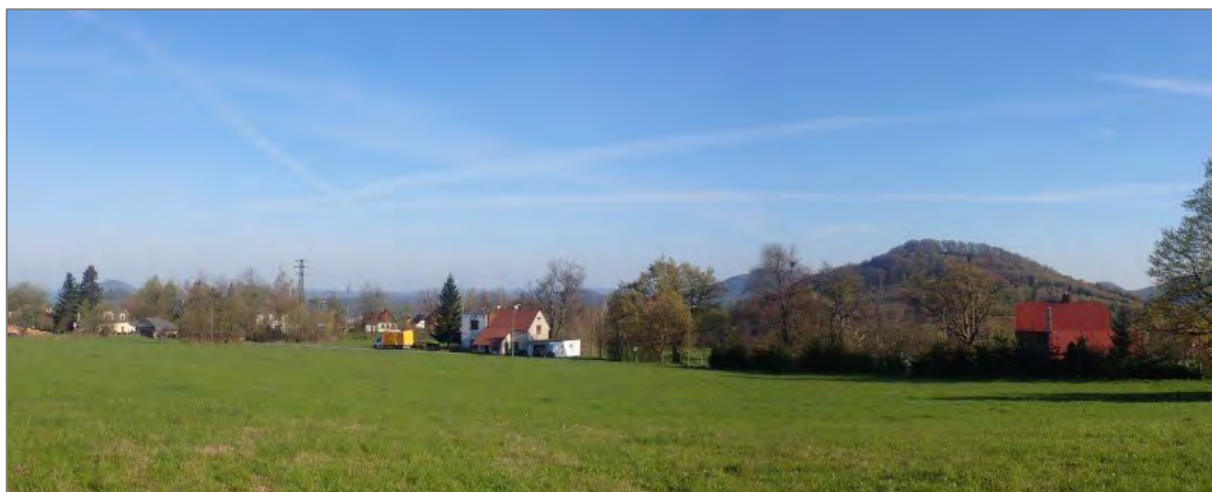
Křížek u silnice I/13.



NPP Panská skála – výrazně přiblíženo.



Silnice I/13 pohled od západu, dotčená plocha vpravo, včetně prhu zeleně oddělující zástavbu města.



Pohled ze směru od NPP Panská skála. Dotčená plocha za žlutým autem.



Pohled z dotčené plochy na jihovýchod k NPP Panská skála (silueta vystupuje vpravo od objektu) a ulice 9. května se zbytky stromořadí.